

Zarządzenie Nr 71/2015
Rektora Państwowej Wyższej Szkoły Zawodowej w Tarnowie
z dnia 21 sierpnia 2015 r.

w sprawie wprowadzenia „Instrukcji bezpieczeństwa pożarowego dla budynku Domu Studenta Państwowej Wyższej Szkoły Zawodowej w Tarnowie” i zasad jej przestrzegania.

Na podstawie art. 4 ust. 1 pkt 4, 5, 6, 7 ustawy z dnia 24 sierpnia 1991 r. o ochronie przeciwpożarowej (tj.: Dz.U. z 2009 r. Nr 178, poz. 1380 z późn. zm.), § 6 ust. 1 rozporządzenia Ministra Spraw Wewnętrznych i Administracji z dnia 7 czerwca 2010 r. w sprawie ochrony przeciwpożarowej budynków, innych obiektów budowlanych i terenów (Dz.U. Nr 109, poz. 719) oraz § 37 ust. 1 pkt 1) i § 38 ust. 1 i 3 Regulaminu Pracy Państwowej Wyższej Szkoły Zawodowej w Tarnowie, stanowiącego załącznik do Zarządzenia Rektora Państwowej Wyższej Szkoły Zawodowej w Tarnowie z dnia 9 kwietnia 2010 r. w sprawie wprowadzenia Regulaminu pracy w Państwowej Wyższej Szkole Zawodowej w Tarnowie, zarządza się co następuje:

§ 1

Wprowadza się w Państwowej Wyższej Szkole Zawodowej w Tarnowie „Instrukcję bezpieczeństwa pożarowego dla budynku Domu Studenta Państwowej Wyższej Szkoły Zawodowej w Tarnowie” w brzmieniu jak w załączniku nr 1 do niniejszego zarządzenia.

§ 2

Zobowiązuje się wszystkich pracowników Domu Studenta i studentów mieszkających w Domu Studenta Państwowej Wyższej Szkoły Zawodowej w Tarnowie do zapoznania się z postanowieniami „Instrukcji bezpieczeństwa pożarowego dla budynku Domu Studenta Państwowej Wyższej Szkoły Zawodowej w Tarnowie” i jej przestrzegania.

§ 3

1. Kierownik Domu Studenta zapoznaje każdego pracownika (wykonującego czynności na podstawie umowy o pracę lub innych cywilnych umów) i studenta mieszkającego w Domu Studenta z treścią „Instrukcji bezpieczeństwa pożarowego dla budynku Domu Studenta Państwowej Wyższej Szkoły Zawodowej w Tarnowie”, o której mowa w § 1. Przyjęcie do wiadomości postanowień „Instrukcji”, o której mowa w § 1 niniejszego zarządzenia i zobowiązanie się do jej przestrzegania, pracownicy i studenci potwierdzają własnoręcznym podpisem w „Oświadczeniu zbiorczym”, stanowiącym załącznik nr 2 do niniejszego Zarządzenia.
2. W przypadku osób zatrudnianych po raz pierwszy w PWSZ w Tarnowie, obowiązki, o których mowa w § 3 ust. 1 niniejszego zarządzenia ciążyą na inspektorze ds. bhp i ochrony p-pożarowej.
3. Podpisane przez pracowników „Oświadczenie zbiorcze”, o którym mowa w § 3 ust. 1, przechowuje kierownik Domu Studenta.

§ 4

Wykonanie zarządzenia powierza się Kanclerzowi Państwowej Wyższej Szkoły Zawodowej w Tarnowie.

§ 5

Traci moc Zarządzenie Nr 73/2013 Rektora Państwowej Wyższej Szkoły Zawodowej w Tarnowie z dnia 14 października 2013 r. w sprawie wprowadzenia „Instrukcji bezpieczeństwa pożarowego dla budynku Domu Studenta Państwowej Wyższej Szkoły Zawodowej w Tarnowie” i zasad przestrzegania jej ustaleń.

§ 6

Zarządzenie wchodzi w życie z dniem podpisania.

REKTOR

prof. dr hab. Stanisław Komornicki

Załącznik Nr 1
do Zarządzenia Nr 71/2015
Rektora PWSZ w Tarnowie
z dnia 21 sierpnia 2015 r.

**INSTRUKCJA BEZPIECZEŃSTWA
POŻAROWEGO
dla
DOMU STUDENTA
PAŃSTWOWEJ WYŻSZEJ SZKOŁY ZAWODOWEJ
w TARNOWIE**

Tarnów * sierpień * 2015 r.

Spis treści:

1. INFORMACJE OGÓLNE	4
1.1.Przeznaczenie budynku	
1.2.Przedmiot i zakres opracowania	
1.3.Cel opracowania	
1.4.Postanowienia wstępne	
1.5.Zakres stosowania instrukcji	
1.6.Pojęcia i definicje	
2. WARUNKI TECHNICZNE OBIEKTU	7
2.1.Charakterystyka budynku	
2.2.Konstrukcja budynku	
2.3.Liczba kondygnacji i ich zagospodarowanie	
2.4.Instalacje w budynku	
2.5.Usytuowanie w stosunku do lokalizacji służb porządkowo – ratowniczych	
3. OCHRONA PRZECIWPOŻAROWA BUDYNKU	10
3.1.Powierzchnia budynku	
3.2.Wysokość budynku	
3.3.Odległość od budynków sąsiadujących	
3.4.Materiały niebezpieczne pożarowo	
3.5.Wielkość obciążenia ogniowego	
3.6.Klasa odporności pożarowej	
3.7.Kategoria zagrożenia ludzi i przewidywana liczba osób na każdej kondygnacji	
3.7.1. Kategoria zagrożenia ludzi	
3.7.2. Liczba osób przebywających w budynku i na poszczególnych kondygnacjach	
3.8.Lokalizacja pomieszczeń i przestrzeni zewnętrznych zaklasyfikowanych jako strefy zagrożenia wybuchem	
3.9.Podział obiektu na strefy pożarowe	
3.10. Drogi pożarowe	
4. URZĄDZENIA P-POŻAROWE I GAŚNICE W BUDYNKU	13
4.1. Przeciwpożarowe wyłączniki prądu	
4.2. Główny zawór wody	
4.3. Hydranty wewnętrzne w budynku	
4.4. Hydranty zewnętrzne na terenie działki	
4.5. Hydranty zewnętrzne poza terenem działki	
4.6. Podręczny sprzęt gaśniczy	
4.7. Oświetlenie ewakuacyjne	
4.8. Akustyczny wewnętrzny system powiadamiania o zagrożeniu i ewakuacji	
4.9. Oddymianie klatek schodowych	
4.10. Oddymianie szybu dźwigowego	
4.11. Konserwacja sprzętu gaśniczego	
5. POSTĘPOWANIE NA WYPADEK POŻARU I INNEGO ZAGROŻENIA	17
5.1. Warunki techniczne ewakuacji	
5.2. Ogólne zasady postępowania na wypadek pożaru lub innego zagrożenia	
6. SPOSOBY ZABEZPIECZENIA PRAC NIEBEZPIECZNYCH POŻAROWO	20
6.1. Prace niebezpieczne pożarowo	
6.2. Wykonywanie prac niebezpiecznych pożarowo	
6.3. Zasady współdziałania z wykonawcą	
6.4. Przestrzeganie zasad bezpiecznej pracy	
6.5. Przygotowanie pomieszczeń i miejsc pracy	

6.6. Obowiązki osób dozorujących i wykonujących prace niebezpieczne pożarowo	
7. ZAPOBIEGANIE POWSTAWANIU POŻARU.....	23
7.1. Przyczyny powstania pożaru	
7.2. Potencjalne drogi rozprzestrzeniania się ognia, dymów i gazów pożarowych	
7.3. Zwiększenie bezpieczeństwa pożarowego	
8. EWAKUACJA LUDZI ORAZ PRAKTYCZNE SPOSOBY JEJ SPRAWDZANIA.....	25
8.1. Warunki ewakuacji	
8.2. Sposoby alarmowania pracowników	
8.3. Alarmowanie służb ratowniczych	
8.4. Postępowania pracowników w przypadku powstania pożaru lub innego zagrożenia	
8.5. Uprawnienia straży pożarnej	
8.6. Czynności pracowników w przypadku powstania pożaru lub innego zagrożenia	
8.7. Praktyczne sposoby sprawdzania warunków i organizacji ewakuacji ludzi	
9. ZAPOZNAWANIE PRACOWNIKÓW I STUDENTÓW Z PRZEPISAMI PRZECIWPOŻAROWYMI.....	29
10. ZADANIA I OBOWIĄZKI W ZAKRESIE OCHRONY PRZECIWPOŻAROWEJ DLA OSÓB BĘDĄCYCH ICH STAŁYMI UŻYTKOWNIKAMI.....	30
11. PODSTAWOWE AKTY PRAWNE I NORMY.....	32
12. ZAŁĄCZNIKI DO INSTRUKCJI.....	32

1. INFORMACJE OGÓLNE

1.1. Przeznaczenie budynku

Budynek Domu Studenta Państwowej Wyższej Szkoły Zawodowej w Tarnowie jest obiektem użyteczności publicznej wykorzystywanym jako miejsce czasowego zamieszkania dla studentów w okresie roku akademickiego. Maksymalnie w Domu Studenta może przebywać jednocześnie 32 gości hotelowych i 180 studentów (stałych użytkowników), i 10 pracowników. W budynku wydzielona została część hotelowa dla gości. W części południowej Domu Studenta z odrębnym wejściem od ul. Słowackiego znajdują się prywatne mieszkania. Na parterze budynku znajdują się pomieszczenia biurowe. Z budynkiem Domu Studenta łącznikiem połączony jest parterowy budynek gastronomiczny (stołówka, kuchnia, magazyn). Jadalnia przeznaczona jest dla ponad 50 osób.

1.2. Przedmiot i zakres opracowania

Przedmiotem opracowania jest Instrukcja bezpieczeństwa pożarowego dla Domu Studenta należącego do Państwowej Wyższej Szkoły Zawodowej w Tarnowie.

Dom Studenta - Państwowa Wyższa Szkoła Zawodowa w Tarnowie

33 – 100 Tarnów

ul. Słowackiego 7

Budynek zlokalizowany jest na narożnej działce przy skrzyżowaniu ulic Słowackiego i Nowy Świat. Od strony południowej i wschodniej działka Domu Studenta graniczy z pasem drogowym ul. Nowy Świat i ul. Słowackiego. Po stronie wschodniej budynku zlokalizowany jest budynek gastronomiczny (stołówka, kuchnia i część magazynowa) połączony łącznikiem z Domem Studenta.

Wejście na teren działki jest możliwe bramką dla pieszych od ul. Słowackiego – korzystają mieszkańcy prywatnych mieszkań w budynku, i bramką od ul. Nowy Świat – dojście do wejścia głównego do Domu Studenta dla studentów i osób korzystających ze stołówki.

Wjazd na działkę Domu Studenta samochodów możliwy jest od ul. Nowy Świat. Pierwsza i druga brama umożliwia wjazd samochodów o szerokości mniejszej niż 3,2 m. Brama pierwsza umożliwia dojazd na plac od strony wejścia głównego, druga (powyżej pierwszej) umożliwia bezpośredni dojazd pojazdów do budynku od strony zaplecza części gastronomicznej. Wjazd dużego samochodu pożarniczego na utwardzony parking po stronie zachodniej uniemożliwia ostry skręt oraz mała szerokość parkingu uniemożliwiająca manewrowanie (zawrót) samochodem.

1.3. Cel opracowania

Celem opracowania jest ustalenie wymagań przeciwpożarowych w zakresie organizacyjnym, technicznym i porządkowym itp. jakie należy uwzględnić w czasie eksploatacji pomieszczeń w budynku.

Instrukcja bezpieczeństwa pożarowego dla Domu Studenta stanowi podstawowy materiał szkoleniowy z zakresu zapobiegania pożarom oraz materiał pomocniczy do wypełniania obowiązków w zakresie ochrony przeciwpożarowej przez kierownika Domu Studenta.

1.4. Postanowienia wstępne

Zgodnie z art. 4 ust. 1 Ustawy z dnia 24 sierpnia 1991 r. o ochronie przeciwpożarowej (Dz. U. z 2009 r. Nr 178, poz. 1380 z późn. zm.) i § 6 Rozporządzenia Ministra Spraw Wewnętrznych

i Administracji z dnia 7 czerwca 2010 r. w sprawie ochrony przeciwpożarowej budynków, innych obiektów budowlanych i terenów (Dz. U. Nr 109, poz. 719) właściciel budynku, obiektu budowlanego lub terenu jest obowiązany zapewnić ochronę przeciwpożarową. Obowiązki o których mowa powyżej realizuje się między innymi poprzez opracowanie pn. Instrukcji bezpieczeństwa pożarowego dla Domu Studenta Państwowej Wyższej Szkoły Zawodowej w Tarnowie. Wymieniona Instrukcja powinna określać:

- lokalizację obiektu,
- stan techniczny obiektu i jego wyposażenie,
- potencjalne źródła powstania pożaru i drogi jego rozprzestrzeniania,
- zasady zapobiegania możliwości powstania pożaru,
- zasady zabezpieczenia prac pożarowo niebezpiecznych,
- wyposażenia obiektów w podręczny sprzęt gaśniczy i w urządzenia przeciwpożarowe,
- zasady postępowania w przypadku pożaru i innych zagrożeń,
- zasady prowadzenia ewakuacji,
- zadania i obowiązki w zakresie ochrony przeciwpożarowej,
- zasady prowadzenia szkoleń pracowników w zakresie ochrony przeciwpożarowej.

Przedmiotowa Instrukcja podlega okresowej aktualizacji co najmniej raz na dwa lata, a także po wprowadzonych zmianach remontowo – modernizacyjnych w budynku, które wpływają na zmianę warunków ochrony przeciwpożarowej. Zmiany w Instrukcji wprowadza się w trybie Zarządzenia Rektora.

1.5. Zakres stosowania instrukcji

Do zapoznania się z Instrukcją i przestrzegania jej ustaleń zobowiązani są wszyscy pracownicy, w szczególności pracownicy dla których stałym miejscem pracy jest Dom Studenta. Przyjęcie do wiadomości postanowień Instrukcji pracownicy potwierdzają własnoręcznym podpisem na formularzu OŚWIADCZENIA ZBIORCZEGO. Studenci potwierdzają fakt szkolenia i zobowiązania do przestrzegania zasad określonych niniejszą Instrukcją w formie określonej przez kierownika Domu Studenta.

Postanowienia Instrukcji obowiązują również przedsiębiorców prowadzących działalność gospodarczą lub wykonujących prace na terenie obiektu. Umowa o powierzenie prac lub najem pomieszczeń zobowiązuje wykonawców / najemców do przestrzegania ustaleń wynikających z treści niniejszej Instrukcji. Wyznaczeni przez Rektora pracownicy mają prawo kontrolować wykonawców / najemców w zakresie realizacji w/w ustaleń i przestrzegania przez ich pracowników postanowień niniejszej „Instrukcji”.

1.6. Pojęcia i definicje

Pojęcia używane w opracowaniu zostały zaczerpnięte z aktów prawnych zamieszczonych w ostatnim rozdziale opracowania. Są to:

1) Pożar

Pożarem nazywamy każdy przypadek niekontrolowanego procesu spalania materiałów palnych.

2) Inne miejscowe zagrożenie

Innym miejscowym zagrożeniem nazywamy każde zjawisko nie będące pożarem lub klęską żywiołową w wyniku którego może dojść do zagrożenia życia ludzkiego lub strat w mieniu.

3) Bezpieczeństwo pożarowe

Rozumie się przez to stan eliminujący zagrożenia dla zdrowia lub życia ludzi uzyskiwany poprzez funkcjonowanie systemu norm prawnych i technicznych systemów zabezpieczenia przeciwpożarowego oraz prowadzonych działań zapobiegawczych przed pożarem.

4) Bezpieczeństwo pożarowe budynku

Zespół rozwiązań techniczno budowlanych, zastosowanych rozwiązań architektonicznych i materiałowych oraz wyposażenie w środki techniczne wpływające na ograniczenie możliwości powstania pożaru, jego rozwoju i rozprzestrzeniania.

5) Materiał niebezpieczny pożarowo

Rozumie się przez to następujące materiały niebezpieczne:

- gazy palne,
- ciecze palne o temperaturze zapłonu poniżej 55⁰C
- materiały zapalające się samorzutnie w powietrzu,
- materiały wybuchowe i pirotechniczne,
- materiały ulegające samorzutnemu rozkładowi lub polimeryzacji,
- materiały mające skłonności do samozapalenia.

6) Kategoria zagrożenia ludzi

Budynki oraz części budynków, stanowiące odrębne strefy pożarowe, określane jako ZL, zalicza się do jednej lub do więcej niż jedna spośród następujących kategorii zagrożenia ludzi:

ZL I – zawierające pomieszczenia przeznaczone do jednoczesnego przebywania ponad 50 osób nie będących ich stałymi użytkownikami, a nieprzeznaczone przede wszystkim do użytku ludzi o ograniczonej zdolności poruszania się.

ZL II – przeznaczone przede wszystkim do użytku ludzi o ograniczonej zdolności poruszania się, takie jak szpitale, żłobki, przedszkola, domy dla osób starszych.

ZL III – użyteczności publicznej, niezakwalifikowane do ZL I i ZL II.

ZL IV – mieszkalne.

ZL V – zamieszkania zbiorowego, niezakwalifikowane do ZL I i ZL II.

7) Przeciwpożarowy wyłącznik prądu

Rozumie się przez to wyłącznik odcinający dopływ prądu do wszystkich obwodów z wyjątkiem obwodów zasilających instalacje i urządzenia, których funkcjonowanie jest niezbędne podczas pożaru.

8) Droga ewakuacyjna

Jest to droga stanowiąca część systemu ewakuacyjnego od wyjścia ewakuacyjnego do bezpiecznego miejsca (tj. przestrzeń otwarta lub inna strefa pożarowa).

9) Budynek użyteczności publicznej

Rozumie się przez to budynek przeznaczony dla administracji publicznej, wymiaru sprawiedliwości, kultury, kultu religijnego, oświaty, szkolnictwa wyższego, nauki, opieki zdrowotnej, opieki społecznej i socjalnej oraz inny ogólnodostępny budynek przeznaczony do wykonywania podobnych funkcji; za budynek użyteczności publicznej uznaje się także budynek biurowy i socjalny.

10) Gęstość obciążenia ogniowego

Jest to energia cieplna, wyrażona w megadžulach, która może powstać przy spalaniu materiałów palnych znajdujących się w pomieszczeniu w strefie pożarowej lub składowisku materiałów stałych przypadającą na jednostkę powierzchni tego obiektu, wyrażoną w metrach kwadratowych.

11) Strefa pożarowa

Jest to przestrzeń w budynku wydzielona w taki sposób, aby w określonym czasie pożar nie przeniósł się na zewnątrz lub do wewnątrz wydzielonej przestrzeni.

12) Prace niebezpieczne pożarowo

Rozumie się przez to prace, których prowadzenie może powodować bezpośrednio niebezpieczeństwo powstania pożaru lub wybuchu.

13) Odpowiednie warunki ewakuacji

Rozumie się przez to zespół przedsięwzięć oraz środków techniczno – organizacyjnych zapewniających szybkie i bezpieczne opuszczenie strefy zagrożonej lub objętej pożarem.

14) Odporność pożarowa

Jest to zdolność konstrukcji lub elementu budynku do spełnienia założonych parametrów w określonym czasie w warunkach odpowiadających działaniu pożaru, wymagań dotyczących nośności, izolacji i szczelności pożarowej.

15) Zagrożenie wybuchem

Jest to możliwość tworzenia przez palne gazy, pary palnych cieczy, pyły lub włókna palnych ciał stałych, w różnych warunkach, mieszanin z powietrzem, które pod wpływem czynnika inicjującego zapłon (iskra, łuk elektryczny lub przekroczenie temperatury samozapłonu) wybuchają, czyli ulegają gwałtownemu spalaniu połączonemu ze wzrostem ciśnienia.

2. WARUNKI TECHNICZNE OBIEKTU

2.1. Charakterystyka budynku Domu Studenta

Budynek Domu Studenta to obiekt jednokubatorowy o układzie architektonicznym 4-kondygnacyjnym (parter + 3 piętra), o wysokości nie przekraczającej 12 m. Kondygnacje mają układ podłużny 3-nawowy o ciągu pomieszczeń użytkowych od strony wschodniej i zachodniej. Budynek jest podpiwniczony i posiada poddasze. W części piwnicznej znajduje się kotłownia i pomieszczenia magazynowe. Poddasze nie jest użytkowane, wstęp mają wyłącznie pracownicy. Budynek wyposażony jest dźwig osobowy.

Wymiary budynku:

1) Dom studenta:

- liczba kondygnacji – 4
- długość budynku – 59,1 m
- szerokość budynku – 14,82 m
- wysokość budynku – 12,0 m
- część mieszkalna – 2 207,76 m²
- część ogólna – 765,56 m²
- mieszkanie służbowe – 157,71 m²

2) Budynek stołówki:

- długość budynku – 20,18 m
- szerokość budynku – 18,7 m
- wysokość budynku – 4,30 – 4,70 m
- stołówka z zapleczem – 322,56 m²
- część gospodarcza – 589,00 m²

Powierzchnia użytkowa razem : **4 043,50 m²**

2.2. Konstrukcja budynku

1) Stropy:

- stropy pomiędzy kondygnacjami wykonano jako gęstożebrowe betonowe,
- strop nad ostatnią kondygnacją typu DMS (belkowo – pustakowy),
- strop nad stołówką typu DMS,
- strop nad przewiązką żużlobeton.

2) Dach:

- konstrukcja dachu czteropłociowa o konstrukcji drewnianej, kryty blachą dachówkową powlekaną, więźba dachowa /drewniana/ została pokryta środkiem ogniochronnym „Fobos-2”. Poprzez dwukrotne malowanie uzyskała odporność ogniową 15 min. oraz właściwości materiału nie rozprzestrzeniającego ognia,
- wejście na poddasze jest możliwe z poziomu najwyższej kondygnacji.

3) Mury:

- ściany zewnętrzne warstwowe wykonane są z materiałów ceramicznych i ocieplone warstwą styropianu osłoniętego tynkiem mineralnym,
- ściany wewnętrzne wykonane są z bloczków drażonych.

4) Klatki schodowe:

- w budynku są dwa ciągi klatek schodowych betonowych pomiędzy kondygnacjami.

5) Ściany wewnętrzne:

- ściany i sufity zabezpieczone są tynkami wapniowo – cementowymi,
- na parterze i wyższych piętrach posadzki korytarzy wyłożone są płytkami ceramicznymi antypoślizgowymi.

6) Dźwigi:

- zainstalowano dźwig osobowy o napędzie elektrycznym, o udźwigu 1000 kg / 13 osób, poruszający się w szybie o konstrukcji betonowej, spięty ze ścianą nośną zewnętrzną od strony zachodniej,
- typ kabiny przelotowy i konstrukcja szybu umożliwiają na najniższym poziomie wyjście z windy bezpośrednio na parking po zachodniej stronie budynku.

7) Ciągi komunikacyjne:

- główne wejście / wyjście od strony wschodniej – od ul. Nowy Świat,
- wejście / wyjście od strony zachodniej (na poziomie parteru i podpiwniczenia),
- korytarze (nawa środkowa) przez całą długość budynku,
- wydzielone 2-e klatki schodowe,
- dźwig nie jest przewidziany do ewakuacji.

2.3. Liczba kondygnacji i ich zagospodarowanie

Budynek Domu Studenta to obiekt wolnostojący o zróżnicowanym wykorzystaniu poszczególnych pomieszczeń:

1) Na poziomie piwnic znajdują się:

- kotłownia zasilana gazem z sieci miejskiej,
- pomieszczenia do napraw bieżących i magazyny podręczne.

2) Na parterze znajdują się:

- hol wejściowy z bezpośrednim dostępem do:
 - * recepcji (czynnej całą dobę),
 - * części administracyjnej,
 - * łącznika pomiędzy budynkiem i stołówką,

- * czytelnicy,
- * wejścia na klatkę schodową na wyższe kondygnacje,
- * świetlicy – sali telewizyjnej,
- * pokoju cichej nauki i czytelnicy,
- * sanitariatów,
- * wejścia / wyjścia z budynku na stronę zachodnią budynku (na utwardzony parking).

Apteczka pierwszej pomocy i torba sanitarna znajdują się w recepcji budynku. Obok recepcji jest wywieszona instrukcja o zasadach udzielania pierwszej pomocy i instrukcja p-pożarowa.

- 3) Na piętrze I - II – III znajdują się:
 - pokoje studenckie 3-osobowe,
 - pokoje dla gości hotelowych.
- 4) Poddasze budynku:
 - budynek posiada nie użytkowe i nie użytkowane poddasze, dostępne wyłącznie dla pracowników Domu Studenta.
- 5) Dźwig osobowy:
 - przeznaczony jest do przewozu jednocześnie co najwyżej osób 10, lub ciężarów o masie nie przekraczającej 1000kg,
 - wysokość podnoszenia dźwigu wynosi 9,95 m,
 - ilość przystanków/ ilość dojeżdżać - 5/5.
- 6) Sprzęt użytkowany w pomieszczeniach budynku:
 - rodzaj sprzętu w poszczególnych pomieszczeniach zależy od ich funkcjonalnego przeznaczenia,
 - w części gastronomicznej kuchenka jest zasilana z gazowej sieci miejskiej,
 - kuchenne urządzenia zasilane są prądem elektrycznym,
 - stanowiska komputerowe z podłączeniem do internetu,
 - w pokojach mieszkalnych wg potrzeb mieszkańców.

2.4. Instalacje w budynku

- 1) Instalacja elektryczna:

Budynek zasilany jest ze stacji transformatorowej zlokalizowanej na posesji. Instalacja wewnętrzna jest podtytnkowa. Przewody nowej instalacji prowadzone są w zewnętrznych listwach kablowych. Obwody na poszczególnych kondygnacjach zasilane są z bezpiecznikowych tablic piętrowych ozn. „T”. Na każdej kondygnacji znajduje się co najmniej 3 tablice piętrowe, z których zasilane są obwody elektryczne: oświetlenia, gniazdek elektrycznych, kuchenek elektrycznych.
- 2) Instalacja elektryczna zasilająca obwody elektryczne mechanizmu jazdy dźwigu i sterowania oraz systemów bezpieczeństwa.
- 3) Instalacja grzewcza:

Zasilanie instalacji grzewczej odbywa się z kotła gazowego zainstalowanego w części piwnicznej budynku. W przypadku awarii instalacji grzewczej lub zagrożenia związanego z funkcjonowaniem kotła grzewczego należy powiadomić służby serwisowe. Okresowe przeglądy, konserwacje i bieżące naprawy wykonuje serwis producenta.
- 4) Instalacja wentylacyjna:

W budynku występuje instalacja typu grawitacyjnego.
- 5) Instalacja komputerowa:

Gniazda potrójne wtykowe DATA jednofazowe ze stykiem ochronnym do zasilania urządzeń komputerowych zasilane są z tablic bezpiecznikowych komputerowych TBK. Przewody zasilania gniazd wtykowych ułożone są w otwieranych listwach kablowych ułożonych pod stropem korytarza. W każdym pokoju istnieje możliwość podpięcia komputera do sieci internetowej.

6) Instalacja oświetlenia:

W budynku zainstalowane są oprawy nastropowe. Instalacja oświetleniowa w pokojach i na korytarzach zasilana jest z tablic bezpiecznikowych.

7) Instalacja oświetlenia awaryjnego:

Oświetlenie awaryjne zainstalowane jest wzdłuż ciągów komunikacyjnych. W chwili zaniku napięcia podstawowego następuje zapalenie się oświetlenia awaryjnego.

8) Ochrona przeciwporażeniowa sieci elektrycznej:

Sieć elektryczna, z której zasilany budynek jest budynek pracuje w układzie TN. Uzupełnieniem ochrony podstawowej, tj. przed dotykiem bezpośrednim, są środki ochrony dodatkowej, takie jak: wyłączniki różnicowo - prądowe zainstalowane na zasilaniu tablic dla obwodów zasilanych z tablic piętrowych ogólnego przeznaczenia i obwodów gniazd wtykowych sieci komputerowej. Zgodnie z projektem zastosowano 3-stopniową ochronę przepięciową zrealizowaną za pomocą odgromników i ochronników oraz połączenia wyrównawcze.

9) Instalacja wodno – kanalizacyjna:

Budynek jest podłączony do miejskiej sieci wodociągowej i kanalizacyjnej.

10) Instalacja odgromowa:

Instalacja wykonana jest w systemie tradycyjnym. Pętla indukcyjna i przewody zwodzące prowadzone są zewnętrznie po ścianach budynku. Poprzez złącze kontrolne podpięte zostały do otoku uziemiającego wykonanego z bednarki, ułożonego wokół budynku na głębokości 0,70 m.

11) Instalacja telefoniczna:

Instalacja wewnętrzna umożliwia komunikowanie się pomiędzy biurami i przenoszenie rozmów na kolejne numery telefonów. W recepcji budynku znajduje się telefon dostępny całą dobę.

12) Instalacja gazowa:

Wewnętrzna sieć gazowa w budynku podłączona jest do sieci miejskiej gazu. Główny zawór gazu jest zamontowany na ścianie zewnętrznej zachodniej w wentylowanej szafce blaszanej koloru żółtego. Drugie przyłącze gazu (dla części kuchennej) wraz z zaworem głównym znajduje się na wschodniej ścianie budynku stołówki. W kotłowni gazowej zamieszczone jest urządzenie sygnalizacyjno – odcinające „Gazex” – system detekcji gazu sprzężonego z zaworem automatycznie odcinającym gaz w przypadku awarii.

2.5. Usytuowanie w stosunku do lokalizacji służb porządkowo – ratowniczych

- Straż Miejska /Tarnów, ul. Nadbrzeżna Dolna 7/ - ok. 1,5km., tel. (14) 621-14-25
- Pogotowie Energetyczne /Tarnów, ul. Studniarskiego 2/ - ok. 3,0 km., tel. 991
- Pogotowie Gazowe /Tarnów, ul. Wita Stwosza 7/ - ok. 3,0 km. tel. 992
- Komenda Miejska Policji /Tarnów, ul. Narutowicza 6/ - ok. 3,0 km. tel. 997
- Jednostka Ratowniczo-Gaśnicza Nr 1 /Tarnów, ul. Klikowska 39/ - ok. 2,0 km. tel. 998
- Pogotowie Ratunkowe / Tarnów, ul. Matki Bożej Fatimskiej 2/ - ok. 0,3 km. tel. 999
- Telefon alarmowy /Centrum Powiadamiania Ratunkowego/ – tel. 112

Wykaz telefonów alarmowych znajduje się w recepcji budynku.

3. OCHRONA PRZECIWPOŻAROWA BUDYNKU

3.1. Powierzchnia budynku

Dom Studenta znajduje się w centralnej części działki. W północnej części działki (za budynkiem stołówki) i po stronie zachodniej Domu Studenta wyznaczone są miejsca parkingowe dla samochodów osobowych.

Powierzchnia zabudowy:

- budynek główny	891,33 m ²
- pawilon stołówki	364,05 m ²
- przewiązka	51,21 m ²
Powierzchnia zabudowy ogółem:	1306,59 m ²

3.2. Wysokość budynku

Budynek Domu Studenta jest to typ budynku niskiego (N) - do 12 m włącznie nad poziomem terenu lub mieszkalne o wysokości do 4 kondygnacji nadziemnych. Budynek spełnia warunki, ponieważ jego wysokość wynosi:

- od poziomu terenu przy najniższym położonym wejściu do budynku do górnej powierzchni najwyższego położonego stropu nad najwyższą kondygnacją	8,60 m
- wysokość budynku z poddaszem	12,00 m

3.3. Odległość od budynków sąsiadujących

Dom Studenta usytuowany jest na działce narożnej u zbiegu ul. Słowackiego i ul. Nowy Świat. Odległość od budynków po przeciwnej stronie ulicy i zabudowań na sąsiednich działkach wynosi co najmniej 15 m. Na działce, w odległości 5 m od budynku zlokalizowana jest stacja transformatorowa (w dyspozycji Zakładu Energetycznego).

3.4. Materiały niebezpieczne pożarowo

Materiały niebezpieczne pożarowo, tj. ciecze palne o temperaturze zapłonu poniżej 55°C, gazy palne, ciała stałe wytwarzające w zetknięciu z wodą lub parą wodną gazy palne, ciała stałe zapalające się samorzutnie w powietrzu, materiały wybuchowe i pirotechniczne, ciała stałe palne utleniające o temperaturze rozkładu poniżej 21°C, ciała stałe jednorodne o temperaturze samozapalenia poniżej 200°C oraz materiały mające skłonności do samozapalenia w budynku Domu studenta nie są przechowywane i składowane.

W budynku Domu Studenta nie przewidziano składowania materiałów niebezpiecznych pożarowo i wybuchowych.

3.5. Wielkość obciążenia ogniowego

Dla pomieszczeń zaliczonych do kategorii „ZL” gęstości obciążenia ogniowego nie oblicza się. (wg dokumentacji projektowej - nie przekracza 500 MJ/m²).

3.6. Klasa odporności pożarowej

Na podstawie § 212 Rozp. Ministra Infrastruktury z dnia 12 kwietnia 2002 r. w sprawie warunków technicznych, jakim powinny odpowiadać budynki i ich usytuowanie (Dz. U. Nr 75, poz.

690 z późn. zm.) dla budynku Domu Studenta - budynek niski (N)) ustala się klasę odporności pożarową „C”, o minimalnych wymaganiach, tj.:

- główna konstrukcja nośna: nośność ogniowa R=60 minut;
- konstrukcja dachu: nośność ogniowa R=15 minut;
- strop: nośność, szczelność i izolacyjność ogniowa: REI=60 minut;
- ściana zewnętrzna: nośność ogniowa R=60 minut, szczelność i izolacyjność ogniowa: EI=30 minut;
- ściana wewnętrzna: szczelność i izolacyjność ogniowa: EI=15 minut.

Dla budynku stołówki o wysokości nie przekraczającej 4 m wysokości ustala się klasę odporności ogniowej „C”.

Obiekt nie przekracza dopuszczalnej strefy pożarowej 8000 m² - § 227 ust. 1 cyt. rozporządzenia.

3.7. Kategoria zagrożenia ludzi i przewidywana liczba osób na każdej kondygnacji

3.7.1. Kategoria zagrożenia ludzi

Z uwagi na pełnioną funkcję Dom Studenta kwalifikuje się do kategorii zagrożenia ludzi ZL V (posiada ponad 50 miejsc noclegowych) oraz strefę pożarową zakwalifikowaną do ZL I (stołówka, świetlica). Oddzielenie pomiędzy budynkami (Domu Studenta i stołówki) stanowi łącznik z drzwiami o odporności ogniowej EI 30.

3.7.2. Liczba osób przebywających w budynku i na poszczególnych kondygnacjach

Dom Studenta jest miejscem stałej pracy dla 10 pracowników (kierownik, pracownicy w biurach, recepcjonistka, sprzątające, elektryk, dozorca). Liczba pracowników w poszczególnych porach dnia jest różnicowana z uwagi na wykonywane zakresy zadań. Miejscem stałego przebywania pracowników jest recepcja Domu Studenta.

Na poszczególnych kondygnacjach może przebywać równocześnie:

1) Na poziomie parteru:

- w sali telewizyjnej więcej niż 50 osób (pomieszczenie ma dwa niezależne wyjścia na korytarz),
- w czytelni i pokoju cichej nauki około 20 osób,
- w stołówce więcej niż 50 osób,
- w pokojach hotelowych nie więcej niż 6 osób.

2) Na poziomie kondygnacji I, II, III:

- w pokojach dla studentów – 180 osób (piętro I – 32, piętro II – 74, piętro III – 74),
- w pokojach hotelowych – 12 miejsc noclegowych.

3) Poddasze budynku:

Poddasze budynku jest nieużytkowane. Dostęp na poddasze – wejście z III kondygnacji – mają wyłącznie pracownicy.

3.8. Lokalizacja pomieszczeń i przestrzeni zewnętrznych zaklasyfikowanych jako strefy zagrożenia wybuchem

Zagrożenie wybuchem - rozumie się przez to możliwość tworzenia przez palne gazy, pary palnych cieczy, pyły lub włókna palnych ciał stałych, w różnych warunkach, mieszanin z powietrzem, które pod wpływem czynnika inicjującego zapłon (iskra, łuk elektryczny lub przekroczenie temperatury samozapłonu) wybuchają, czyli ulegają gwałtownemu spalaniu połączonemu ze wzrostem ciśnienia.

Strefa zagrożenia wybuchem - rozumie się przez to przestrzeń, w której może występować mieszanina wybuchowa substancji palnych z powietrzem lub innymi gazami utleniającymi, o stężeniu zawartym między dolną i górną granicą wybuchowości.

W obrębie budynku nie występują pomieszczenia, strefy czy przestrzenie zagrożone wybuchem mieszanin par i gazów czy pyłów z powietrzem, ponieważ gaz sieciowy (wysoko metanowy) doprowadzony do pomieszczenia kuchennego spalany jest w normalnym stanie pracy zastosowanych urządzeń.

3.9. Podział obiektu na strefy pożarowe

Powierzchniowo – obiekt jest w jednej strefie pożarowej (6 284 m²), jednak ze względów profilaktycznych, adaptowane dla celów użytkowych poddasze (1 415 m²), wydzielono jako odrębną strefę.

3.10. Drogi pożarowe

Rozporządzenie nakłada obowiązek doprowadzenia drogi pożarowej o utwardzonej i odpowiednio wytrzymałej nawierzchni umożliwiającej dojazd o każdej porze roku. Droga dojazdowa doprowadzona do budynku nie spełnia przepisów przeciwpożarowych, tj. brak jest zapewnienia drogi wzdłuż dłuższego boku budynku, której bliższa krawędź powinna być oddalona od ściany budynku w odległości od 5 do 15 m., brak jest zakończenia drogi pożarowej placem manewrowym o wymiarach co najmniej 20 m. x 20 m. lub w inny sposób zapewniający możliwość dojazdu do obiektu bez konieczności cofania.

Komendant Wojewódzki PSP w Krakowie na wniosek właściciela z uwagi na niemożliwość spełnienia wymagań dotyczących drogi pożarowej do obiektu budowlanego ze względu na lokalne uwarunkowania dopuścił stosowanie rozwiązania zamiennego zapewniającego nie pogorszenie warunków ochrony przeciwpożarowej obiektu.

Parkowanie samochodów poza miejscami parkingowymi jest zabronione.

4. URZĄDZENIA PRZECIWOŻAROWE I GAŚNICE W BUDYNKU

4.1. Przeciwpożarowe wyłączniki prądu

Główny wyłącznik prądu zlokalizowany jest w przedsiionku budynku od strony zachodniej – oznakowany zgodnie z wymaganiami PN. W celu odłączenia energii elektrycznej należy przeciągnąć dźwignię z położenia „1” na „0” („góra” – „dół”), po wcześniejszym zbitciu szybki zabezpieczającej.

4.2. Główny zawór wody

Główny zawór wody (GZW) dla budynku znajduje się w piwnicy budynku – wejście do piwnic klatką schodową południową.

4.3. Hydranty wewnętrzne w budynku

Na każdej kondygnacji znajdują się 2-a hydranty H 25 umieszczone w pobliżu zejścia z korytarza na klatki schodowe. Na parterze hydranty rozmieszczone są: przy wyjściu z budynku na stronę zachodnią i w przewiązce (bliżej wejścia do stołówki H 25). Szafki hydrantów oznakowane są charakterystycznym czerwonym kolorem i oznaczone znakiem HYDRANT WEWNĘTRZNY. W razie konieczności uruchomienia hydrantu należy zbić szybkę – wyciągnąć kluczyk – otwo-

rzyć skrzynkę – rozwinąć wąż tłoczny – podłączyć końcówkę węża do zaworu – odkręcić zawór kierując prądownicę wodną na źródło ognia.

Rozmieszczenie hydrantów zaznaczono na planach poszczególnych kondygnacji.

Zabrania się gaszenia strumieniem wody z hydrantu urządzeń elektrycznych znajdujących się pod napięciem elektrycznym.

4.4. Hydranty zewnętrzne na terenie działki

Na terenie działki nie ma hydrantów zewnętrznych.

4.5. Hydranty zewnętrzne poza terenem działki

W przypadku konieczności czerpania wody o wymaganym ciśnieniu i wydajności do celów pożarniczych (20 m³/s) należy dokonać podpięcia węży do hydrantów. Hydranty zewnętrzne naziemne Dn 80 zlokalizowane są wzdłuż ul. Słowackiego przy posesjach ozn. nr 6 i 21 zasilane są bezpośrednio z sieci miejskiej wodociągowej.

4.6. Podręczny sprzęt gaśniczy

Podręczny sprzęt gaśniczy przeznaczony jest do gaszenia pożarów w początkowej fazie ich rozwoju przez użytkowników budynku. W budynku, zgodnie z przyjętą kategoryzacją zagrożenia jedna jednostka masy środka gaśniczego 2 kg (lub 3 dm³) zawartego w gaśnicach powinna przypadać na każde 100 m² powierzchni - w strefach pożarowych niechronionych stałym urządzeniem gaśniczym, zaliczonych do kategorii zagrożenia ludzi ZL I, ZL II, ZL III lub ZL V.

Na korpusie każdej gaśnicy znajduje się literowe oznaczenie do jakich grup pożarów można stosować gaśnicę.

grupa A – pożary ciał stałych pochodzenia organicznego, których spalanie obok innych zjawisk powstaje zjawisko żarzenia, np. drewno, papier, węgiel, tkaniny, słoma,

grupa B – pożary cieczy palnych i substancji stałych topiących się wskutek ciepła wytwarzającego się przy pożarze, np. benzyna, alkohole, aceton, lakiery, oleje, tłuszcze, smoła,

grupa C – pożary gazów palnych, np. metan, acetylen, propan, butan, wodór,

grupa D – pożary metali, np. magnez, sód, potas, uran,

grupa F – pożary tłuszczów i olejów w urządzeniach kuchennych.

Litera E oznacza, że gaśnicę można używać do gaszenia urządzeń elektrycznych pod napięciem.

W budynku Domu Studenta rozmieszczono gaśnice proszkowe przeznaczone do gaszenia pożarów grupy ABC o masie środka gaśniczego 2 kg w ilości co najmniej 6 szt. na każdej kondygnacji. Miejsca umieszczenia gaśnic są oznakowane znakami p-poż – GAŚNICA.

1) Gaśnice proszkowe cechuje wysoka skuteczność gaśnicza proszków, opierająca się przede wszystkim na działaniu inhibitującym /przerywającym/ proces palenia. W przypadku konieczności użycia gaśnicy należy zastosować się do instrukcji obsługi znajdującej się na każdej gaśnicy. Gaśnicą proszkową przeznaczoną do gaszenia pożarów grupy BC można gasić pożary materiałów stałych, cieczy i gazy palne oraz urządzenia elektryczne pod napięciem nie przekraczającym 1000V i z odległości nie mniejszej niż 1 m. Rozmieszczenie gaśnic zaznaczono na planach poszczególnych kondygnacji.

2) Przy rozmieszczaniu gaśnic stosowano się do następujących zasad:

- sprzęt rozmieszczony jest w miejscach łatwo dostępnych i widocznych (przy wejściach do budynku, w bezpośrednim sąsiedztwie klatek schodowych, na korytarzach),
- na każdej kondygnacji sprzęt umieszczono w tych samych miejscach,
- oznakowanie miejsc usytuowania sprzętu jest zgodne z PN- 92/01256/01,

- do sprzętu zapewniony jest dostęp o szerokości co najmniej 1 m,
- sprzęt rozmieszczony jest w miejscach nie narażonych na uszkodzenia mechaniczne oraz działanie źródeł ciepła (piece, grzejniki).

4.7. Oświetlenie ewakuacyjne

Oświetlenie i oznaczenie dróg ewakuacyjnych włącza się automatycznie w chwili zaniku zasilania oświetlenia ogólnego. W budynku zainstalowano lampy ścienne / podstropowe z oznakowaniem dróg ewakuacyjnych przy pomocy piktogramów. Lampy znajdują się w stanie pełnej gotowości przez 24 h, włączają się w tryb pracy awaryjnej przy zaniku napięcia standardowego (230V, 50Hz). Oprawy oświetlenia ewakuacyjnego posiadają własne (wbudowane) baterie akumulatorowe włączające się w przypadku zaniku napięcia podstawowego.

4.8. Akustyczny wewnętrzny system powiadamiania o zagrożeniu i ewakuacji

W budynku nie zainstalowano odrębnego wewnętrznego akustycznego systemu powiadamiania o zagrożeniu i ewakuacji. W przypadku konieczności powiadomienia o zagrożeniu i ewakuacji wykorzystuje się ROP (ręczny ostrzegacz pożarowy). Pracownik recepcji w przypadku zagrożenia włącza ROP.

4.9. Oddymianie klatek schodowych

Oddymianie budynku polega na wydzieleniu dwóch klatek schodowych w celu zachowania ich drożności w razie pożaru. Klatka centralna na parterze została wydzielona ścianką aluminiową EI 60 z drzwiami przeciwpożarowymi EI 30. Na każdej kondygnacji klatka centralna jest oddzielona od pozostałej części korytarza ścianką aluminiową przeszkloną EI 60 z drzwiami przeciwpożarowymi. Dodatkowo na każdej kondygnacji jest utworzony przedsionek przeciwpożarowy wydzielony ściankami aluminiowymi przeszklonymi EI 60 z drzwiami EI 30. Na pierwszym piętrze przedsionek został wydzielony ścianką murowaną EI 60 grubości 20 cm z drzwiami aluminiowymi przeszklonymi EI 30. Przedsionek przeciwpożarowy jest wentylowany – wykorzystano kanał wentylacyjny z nieużytkowanych toalet znajdujących się przy centralnej klatce schodowej.

Klatka boczna została wydzielona przy pomocy ścianek murowanych EI 60 z drzwiami przeciwpożarowymi aluminiowymi przeszklonymi EI 30.

Wszystkie drzwi wyposażone zostały w samozamykacze. Strych nieużytkowy i piwnica zostały wydzielone drzwiami stalowymi EI 30.

Na klatce schodowej zamontowano instalację zapobiegającą zadymieniu w celu zachowania drożności pionowej drogi ewakuacji (niezadymionej w trakcie pożaru), przez odprowadzenie powietrza z intensywnością min. 10 wymian na godzinę. Instalacja doprowadza na poziomie parteru powietrze zewnętrzne przez okna napowietrzające i wytwarza nadciśnienie dla zabezpieczenia rozprzestrzeniania się dymu w klatce. Przyjęto system nawiewu na poziomie parteru i wywiewu z najwyższej kondygnacji przy pomocy okien oddymiających.

System oddymiania – okna oddymiające i napowietrzające są sterowane z centralki przeciwpożarowej. Na każdej kondygnacji w obu klatkach schodowych zamontowano przyciski ręcznie uruchamiające system oddymiający klatki wraz z sygnałem akustycznym (ROP).

Okna oddymiające u szczytu głównych klatek schodowych uruchamiane są automatycznie /impulsem z czujek dymowych/ i sterowane z centrali posiadających zasilanie bateryjne /działające przez 48 godz./ na wypadek braku napięcia zasilania /230V/.

Centrale połączone są z czujkami optycznymi dymu zamontowanymi na najwyższym punkcie klatki schodowej. Zadziałanie czujki spowoduje otwarcie okna dymowego.

Odprowadzanie dymów powstałych w początkowej fazie pożaru będzie następować przez okna pożarowe (klapy dymowe) zamontowane w górnej części klatek schodowych.

4.10. Oddymianie szybu dźwigowego

W trakcie normalnej eksploatacji dźwigu kłapa dymowa jest zamknięta. W chwili pojawienia się sygnału o pożarze lub zadymieniu wszczyna się zaprogramowana procedura zjazdu dźwigu na najniższą kondygnację i otwieranie klapy dymowej. Po otwarciu klapy przed ponownym uruchomieniem dźwigu konieczna interwencja konserwatora celem uruchomienia dźwigu w trybie jazdy normalnej.

4.11. Konserwacja sprzętu gaśniczego

Urządzenia przeciwpożarowe i gaśnice powinny być poddawane przeglądom technicznym i czynnościom konserwacyjnym zgodnie z zasadami określonymi w Polskich Normach dotyczących urządzeń przeciwpożarowych i gaśnic, w dokumentacji techniczno - ruchowej lub w instrukcjach obsługi. Przeglądy techniczne i czynności konserwacyjne przeprowadza się w okresach i w sposób zgodny z instrukcją producenta, nie rzadziej niż raz w roku.

Przeгляд hydrantów wewnętrznych należy przeprowadzać co najmniej raz w roku - Dom Studenta zalicza się do kategorii budynków użyteczności publicznej, do grupy niskich o powierzchni przekraczającej 500 m². Dla tej grupy budynków należy zapewnić, aby instalacja wodociągowa przeciwpożarowa zapewniła możliwość jednoczesnego poboru wody na jednej kondygnacji z dwóch sąsiednich hydrantów wewnętrznych (co najmniej na wylocie prądownicy 1 dm³/s i 0,2 MPa).

Węże stanowiące wyposażenie hydrantów wewnętrznych powinny być poddawane nie rzadziej niż raz na 5 lat próbie ciśnieniowej na maksymalne ciśnienie robocze, zgodnie z PN dotyczącą hydrantów wewnętrznych.

Przeгляд urządzeń przeciwpożarowych do jakich zaliczają się instalacje oświetlenia ewakuacyjnego należy przeprowadzać co najmniej raz w roku, zgodnie z zasadami i w sposób określony w Polskich Normach, dotyczących urządzeń przeciwpożarowych, w dokumentacji techniczno - ruchowej oraz instrukcji opracowanej przez ich producentów.

Właściciel budynku jest zobowiązany do utrzymywania urządzeń przeciwpożarowych w stanie pełnej sprawności technicznej i funkcjonalnej. Sprawność urządzeń przeciwpożarowych powinna być potwierdzona stosowanym protokołem badań zawierającym charakterystyczne parametry pracy urządzenia.

Konserwację podręcznego sprzętu gaśniczego przeprowadza okresowo zakład specjalistyczny (na podstawie odrębnej umowy).

Obiekt budowlany w czasie użytkowania powinien być poddawany:

- 1) Okresowej kontroli, co najmniej raz w roku, polegającej na sprawdzeniu stanu technicznej sprawności:
 - elementów budynku, budowli i instalacji narażonych na szkodliwe wpływy atmosferyczne i niszczące działania czynników występujących podczas użytkowania obiektu,
 - instalacji urządzeń służących ochronie środowiska,
 - instalacji gazowych,
 - przewodów kominowych (dymowych, spalinowych, wentylacyjnych).

- 2) Okresowej kontroli, co najmniej raz na 5 lat, polegającej na sprawdzeniu stanu sprawności technicznej i wartości użytkowej całego obiektu budowlanego, estetyki obiektu oraz jego otoczenia: kontrola ta powinna obejmować również badania instalacji elektrycznej i piorunochronnej w zakresie stanu sprawności połączeń, osprzętu, zabezpieczeń i środków ochrony od porażeń /pomiar instalacji ochronnej przed porażeniem/, oporności izolacji przewodów /pomiar stanu izolacji przewodów/ oraz uziemień instalacji.
- 3) Kontroli instalacji świetlnej pod kątem badania natężenia oświetlenia w pomieszczeniach nie rzadziej niż co 5 lat.

Kontrolę stanu technicznej sprawności obiektu i instalacji powinny przeprowadzać osoby posiadające kwalifikacje wymagane przy wykonywaniu dozoru lub usług w zakresie naprawy lub konserwacji odpowiednich urządzeń. Nadzór nad zakresem i częstotliwością okresowych przeglądów i konserwacji sprawuje kierownik Domu Studenta.

5. POSTĘPOWANIE NA WYPADEK POŻARU I INNEGO ZAGROŻENIA

5.1. Warunki techniczne ewakuacji

Układ pomieszczeń i korytarzy w budynku jest trzynawowy – o kierunku południe - północ. Korytarze i klatki schodowe stanowią naturalne drogi ewakuacyjne. Zabudowany szyb centralnej klatki schodowej poprzedza przedsionek przeciwpożarowy.

1) Klatki schodowe:

- centralnie usytuowana klatka schodowa wraz z przedsionkiem przeciwpożarowym o odporności ogniowej EI 60,
- klatka boczna (południowa) o odporności ogniowej EI 60; klucze do drzwi wejściowych na klatkę schodową znajdują się w skrzyneczkach (czerwonych) zawieszonych bezpośrednio obok drzwi.

2) Korytarze:

Środkowy ciąg układu trójnawowego - korytarze wyłożone są płytkami ceramicznymi antypoślizgowymi, na ścianach i sufitach nałożone zostały tynki wapniowo – cementowe.

3) Wyjścia ewakuacyjne:

- wyjście główne z budynku od strony wschodniej z holu przy recepcji,
- wyjście z budynku od strony zachodniej z holu przy recepcji,
- wyjście z budynku na ul. Słowackiego z klatki schodowej południowej (na co dzień wykorzystywane przez mieszkańców),
- wyjście na stronę północną budynku (wyjście na poziom terenu),
- wyjścia bezpośrednie z budynku stołówki – sali konsumpcyjnej na stronę południową,
- wyjście z zaplecza kuchennego na stronę północną budynku.

Ciągi komunikacyjne poziome i pionowe muszą zachować swoją funkcję ewakuacyjną, dlatego zabronione jest nawet chwilowe ograniczanie ich drożności przez wprowadzanie zmian konstrukcyjnych i wystroju ścian powodujących pogorszenie warunków bezpieczeństwa podczas ewakuacji.

Dźwig nie jest przewidziany do ewakuacji tą drogą osób w przypadku pożaru w budynku.

W przypadku pożaru należy:

- sprowadzić dźwig na dolny przystanek,
- sprowadzić dźwig na dolny przystanek,
- otworzyć drzwi kabiny aby osoby znajdujące wewnątrz opuściłyabinę,
- wyłączyć napięcie zasilania wyłącznikiem dźwigu.

4) Miejsce ewakuacji - plac ewakuacyjny:

Lokalizacja Domu Studenta narzuca konieczność wyznaczenia miejsca ewakuacji poza terenem działki. Po opuszczeniu budynku osoby zajmują miejsca:

- na chodniku po przeciwnej stronie ul. Nowy Świat – dla osób opuszczających wyjściem głównym (od strony wschodniej) budynek i dwoma wyjściami ze stołówki,
- na chodniku po przeciwnej stronie ul. Nowy Świat – dla osób opuszczających budynek wyjściami od strony północnej i wyjściem zachodnim (na parking),
- na chodniku przy ul. Słowackiego – dla osób opuszczających budynek wyjściem południowym (klatka południowa) i wyjściem zachodnim (na parking).

Przechodzenie na drugą stronę ulicy i nagromadzenie na chodnikach dużej liczby osób wymaga zachowania szczególnej ostrożności przy przechodzeniu przez ruchliwą ulicę.

5.2. Ogólne zasady postępowania na wypadek pożaru lub innego zagrożenia

Nadrzędnym celem, któremu muszą być podporządkowane inne zadania jest ratowanie życia ludzkiego.

- 1) Każdy pracownik i student powinien znać dokładnie wszystkie drogi ewakuacyjne oraz możliwości wydostania się z pomieszczenia w którym przebywa na zewnątrz budynku.
- 2) W przypadku zagrożenia decyzję o ewakuacji osób i mienia z obiektu podejmuje kierownik Domu Studenta. W przypadku jego nieobecności decyzję o ewakuacji podejmuje recepcjonistka.
- 3) Przed ogłoszeniem alarmu i rozpoczęciem ewakuacji należy ustalić:
 - źródła zagrożenia, lokalizację pożaru, kierunek rozprzestrzeniania się ognia, dymów i gazów toksycznych powstających w wyniku spalania,
 - ilość osób bezpośrednio zagrożonych, przewidzianych do ewakuacji w pierwszej kolejności,
 - stan psychiczny i fizyczny osób przewidzianych do natychmiastowej ewakuacji,
 - ilość osób zagrożonych pośrednio, przewidzianych do ewakuacji w późniejszym terminie,
 - drogi i kierunek ewakuacji – otworzyć drzwi na parterze.
- 4) Niezwłocznie powiadomić wszystkie osoby przebywające w budynku o konieczności ewakuacji z budynku - alarm o rozpoczęciu ewakuacji ogłasza się za pomocą sygnału akustycznego przez wciśnięcie ROP (w szczególnych przypadkach dopuszcza się ogłoszenie alarmu przez „kurierów” lub „dyżurnych”).
- 5) W przypadku innego zagrożenia niż pożar wymagającego ewakuacji z budynku należy postępować zgodnie z zasadami jak w przypadku zagrożenia pożarowego. Alarm ogłasza się jak w pkt. 4).
- 6) Po ogłoszeniu alarmu studenci opuszczają pokoje, wychodzą na korytarz i kierują się do wyjść ewakuacyjnych zgodnie ze wskazaniem znaków ewakuacyjnych. Korzystanie z dźwigu w sytuacji ogłoszenia alarmu jest zabronione. Studenci powinni wzajemnie się kontrolować i poruszać w grupach wg zamieszkiwania w pokojach. Osoby znajdujące się w kabinie kontynuują jazdę do kondygnacji zatrzymania się kabiny dźwigu, następnie opuszczają kabinę dźwigu.
- 7) Jeżeli wśród ewakuowanych są osoby o ograniczonej zdolności poruszania się, należy im udzielić pomocy podczas ewakuacji. Osoby o największej sprawności powinny pomagać osobom słabszym fizycznie. W stosunku do osób będących w szoku można zastosować przymus fizyczny.

- 8) W czasie trwania ewakuacji należy zachować ciszę i spokój. Należy poruszać się sprawnie, jednak nie wyprzedzać innych, nie przepychać się, nie powodować zamieszania. Nie należy również zatrzymywać się, ani poruszać w kierunku przeciwnym do kierunku ewakuacji.
- 9) Zachować szczególną uwagę w chwili włączania się do ciągu osób znajdujących się już na klatce schodowej.
- 10) W chwili usłyszenia sygnału alarmowego studenci i inne osoby przebywające w akademiku powinny przed opuszczeniem pokoju:
 - odłączyć – wyłączyć urządzenia zasilane prądem elektrycznym,
 - zamknąć okna (ograniczyć dostęp powietrza w przypadku pożaru),
 - zabrać ze sobą osobiste dokumenty lub bardzo wartościowe przedmioty,
 - ubrać odzież wierzchnią stosownie do pory roku.
- 11) Osoba ostatnia wychodząca z pokoju sprawdza czy pokój został należycie zabezpieczony. Pokój pozostawia się otwarty.
- 12) Na każdej kondygnacji kierownik akademika wyznacza 4 – ch studentów „dyżurnych”, którzy koordynują ewakuację. „Dyżurni” opuszczają kondygnację jako ostatni sprawdzając (zwłaszcza w porze nocnej) przed opuszczeniem kondygnacji czy wszyscy mieszkańcy opuścili pokoje – powinni zwrócić szczególną uwagę na pokoje zamknięte. Może zachodzić podejrzenie, że w tych pokojach pozostały osoby. Na parterze składają kierującemu ewakuacją informację o zamkniętych pokojach lub podejrzeniu, że nie wszystkie osoby opuściły pokoje.
- 13) Kierujący ewakuacją decyduje o zabranii mienia w zakresie większym niż określono w pkt. 10 - w przypadku uzasadnionego podejrzenia o niemożności szybkiego powrotu do swoich pokoi. Informację ta przekazują pozostałym dyżurni na poszczególnych kondygnacjach.
- 14) Ewakuacja mienia nie może odbywać się kosztem sił i środków niezbędnych do ratowania ludzi.
- 15) Przy silnym zadymieniu dróg ewakuacyjnych należy poruszać się w pozycji pochylonej starając się trzymać głowę jak najniżej ze względu na to, że w dolnych partiach pomieszczeń i dróg ewakuacyjnych panować będzie mniejsze zadymienie. Usta i drogi oddechowe należy w miarę możliwości zasłaniać tkaniną zamoczoną w wodzie – sposób ten ułatwia oddychanie. Podczas poruszania się przez silnie zadymione odcinki dróg ewakuacyjnych należy poruszać się wzdłuż ścian by nie stracić orientacji, co do kierunku poruszania się.
- 16) W przypadku zmiany organizacji ewakuacji na parterze spowodowanej np. niedrożnością wyjść ewakuacyjnych należy stosować się do komunikatów kierującego akcją ewakuacyjną.
- 17) W przypadku podejrzenia, że w opuszczonym budynku pozostali ludzie, kierownik ewakuacji informuje o powyższym dowódcę jednostki ratowniczo – gaśniczej Państwowej Straży Pożarnej.
- 18) Z chwilą przybycia jednostki straży pożarnej w trakcie akcji ewakuacyjnej, kierujący ewakuacją zobowiązany jest do złożenia krótkiej informacji o przebiegu akcji – dowódcy przybyłej jednostki taktycznej straży pożarnej. Kierowanie działaniami ratowniczym przejmuje PSP.

6. SPOSOBY ZABEZPIECZENIA PRAC NIEBEZPIECZNYCH POŻAROWO

6.1. Prace niebezpieczne pożarowo

- 1) Pod pojęciem prac pożarowo - niebezpiecznych należy rozumieć wszelkie prace, nie przewidziane normalnym tokiem pracy lub prowadzone poza wyznaczonymi do tego celu miejscami, jak:
 - prace remontowo - budowlane związane z użyciem otwartego ognia, prowadzone wewnątrz budynku, na przyległym do niego terenie, w sąsiedztwie składowanych materiałów palnych lub palnych elementów konstrukcyjnych budynku,
 - prace związane ze stosowaniem gazów, cieczy i płynów palnych,
 - prace prowadzone w strefach zagrożonych wybuchem (np. pomieszczeniach, w których prowadzone były wcześniej prace z użyciem gazów, cieczy lub pyłów palnych).
- 2) Do takich prac zaliczyć należy w szczególności:
 - wszelkie prace związane z otwartym ogniem oraz wszelkie prace, które powodują iskrzenie lub nagrzewanie, jak np.: spawanie, cięcie gazowe i elektryczne, podgrzewanie instalacji, urządzeń i zaworów, podgrzewanie lepiku., smoły, itp.,
 - wszelkie prace związane ze stosowaniem cieczy, gazów i pyłów, przy których mogą powstać mieszaniny wybuchowe, np.: przygotowanie do stosowania gazów, cieczy i pyłów, stosowanie cieczy do malowania, lakierowania, klejenia, mycia, nasycenia, suszenie substancji palnych, usuwanie pozostałości tych substancji ze stanowisk pracy.

Do przestrzegania postanowień Instrukcji zobowiązani są wszyscy pracownicy uczestniczący bezpośrednio lub pośrednio w wykonywaniu prac niebezpiecznych pożarowo oraz pracownicy nadzorujący przebieg tych prac.

6.2. Wykonywanie prac niebezpiecznych pożarowo

- 1) Uczelnia zleca wykonanie prac niebezpiecznych pożarowo wykonawcy zewnętrznemu.
- 2) Uczelnia zobowiązuje wykonawcę do przestrzegania przepisów ochrony p-pożarowej i postanowień niniejszej Instrukcji.
- 3) Wykonawca zewnętrzny może zwrócić się do Uczelni o pomoc w ustaleniu warunków zabezpieczenia prac niebezpiecznych pożarowo.
- 4) Uczelnia zachowuje prawo kontrolowania miejsca wykonywania prac niebezpiecznych pożarowo – prace nadzoruje kierownik komórki organizacyjnej zlecającej wykonanie usługi, której zakres obejmuje prace niebezpieczne pożarowo.
- 5) W przypadku, gdy wykonawca nie stosuje się do przepisów o ochronie pożarowej lub poprzez swoje działania stwarza zagrożenie dla bezpieczeństwa pożarowego Uczelnia może zażądać od wykonawcy natychmiastowego przerwania prac niebezpiecznych pożarowo do czasu należytego zabezpieczenia miejsca wykonywania tych prac.
- 6) Niestosowanie się przez wykonawcę do przepisów o ochronie p-pożarowej i ignorowanie uwag przedstawiciela Uczelni może skutkować zerwaniem umowy z wykonawcą na wykonanie prac niebezpiecznych pożarowo.

6.3. Zasady współdziałania z wykonawcą

- 1) W przypadku, gdy wykonawca zwróci się do Uczelni o ustalenie zakresu zabezpieczenia prac niebezpiecznych pożarowo, tworzy się zespół w składzie: osoba upoważniona przez Rektora reprezentująca Uczelnię i przedstawiciel wykonawcy.

- 2) Zespół ustala zakres zabezpieczeń p-pożarowych i sporządza **PROTOKÓŁ ZABEZPIECZENIA PRZECIWPOŻAROWEGO PRAC POŻAROWO NIEBEZPIECZNYCH** wg wzoru określonego do Instrukcji.
- 3) Rozpoczęcie prac może nastąpić po wykonaniu zabezpieczeń określonych w **PROTOKOLE**.
- 4) W przypadku wystąpienia nieprzewidzianych okoliczności w chwili ustalania warunków zabezpieczenia prac niebezpiecznych pożarowo zwiększających ryzyko pożaru zespół powinien ponownie ustalić warunki zabezpieczające wykonywanie prac niebezpiecznych pożarowo.
- 5) Po zakończeniu prac całość dokumentacji przechowuje kierownik Domu Studenta.

6.4. Przestrzeganie zasad bezpiecznej pracy

- 1) Prace niebezpieczne pożarowo mogą być wykonywane na terenie Domu Studenta pod warunkiem spełnienia wymagań z zakresu ochrony przeciwpożarowej (przed i w trakcie ich wykonywania oraz po ich zakończeniu prac).
- 2) Przed rozpoczęciem prac niebezpiecznych pożarowo należy:
 - ocenić zagrożenie w rejonie, w którym prace będą wykonywane,
 - ustalić rodzaj przedsięwzięć mających na celu niedopuszczenie do powstania i rozprzestrzeniania się pożaru lub wybuchu,
 - wskazać osoby odpowiedzialne za zabezpieczenie miejsca pracy, za przebieg oraz zabezpieczenie miejsca po zakończeniu pracy.
- 3) Niedopuszczalne jest jednoczesne prowadzenie prac niebezpiecznych pożarowo, jak np.: spawanie, cięcie mechaniczne lub szlifowanie powodujące iskrzenie, itp. w pomieszczeniach, w których wykonywane są prace z zastosowaniem materiałów palnych, polegające w szczególności na:
 - klejeniu, malowaniu lub myciu z zastosowaniem rozpuszczalników łatwo zapalnych,
 - szlifowaniu powierzchni wykonywanych z materiałów palnych,
 - zakładaniu palnych izolacji oraz prowadzeniu robót wykończeniowych przy zastosowaniu materiałów palnych,
 - montowaniu wyposażenia wewnątrz wykonanego z materiałów palnych.

6.5. Przygotowanie pomieszczeń i miejsca pracy

- 1) Przygotowanie pomieszczeń do prowadzenia prac niebezpiecznych pożarowo polega na:
 - oczyszczeniu pomieszczeń lub miejsc wykonywania prac z wszelkich palnych materiałów i zanieczyszczeń,
 - odsunięciu na bezpieczną odległość od miejsc prowadzenia prac lub osłonięcia wszelkich przedmiotów palnych i niepalnych w opakowaniach palnych, szczególnie przy wykonywaniu prac związanych z otwartym ogniem lub wytwarzaniem dużej ilości ciepła,
 - uszczelnieniu materiałami niepalnymi wszelkich przelotowych otworów instalacyjnych, kablowych, wentylacyjnych, itp. znajdujących się w pobliżu miejsca prowadzenia prac, w tym zabezpieczenia kabli, przewodów elektrycznych, oraz instalacyjnych z palną izolacją, o ile znajdują się w zasięgu zagrożenia powodowanego pracami niebezpiecznymi pożarowo,
 - sprawdzeniu, czy w miejscu planowanych prac lub w pomieszczeniach sąsiednich nie prowadzono w ostatnim czasie prac malarskich lub innych przy użyciu substancji łatwo palnych.
- 2) Przygotowanie miejsc pracy wymaga m.in.:
 - przygotowania napełnionych wodą pojemników na rozgrzane odpadki spawalnicze,

- przygotowania materiałów osłonowych i izolacyjnych niezbędnych do zabezpieczenia toku prac,
 - zapewnienia stałej drożności wyjść ewakuacyjnych z miejsc prowadzenia prac niebezpiecznych pożarowo.
- 3) Przy wykonywaniu prac niebezpiecznych pożarowo z użyciem cieczy, gazów i pyłów tworzących z powietrzem mieszaniny wybuchowe należy przestrzegać zasad:
- dążyć do zmniejszenia lub eliminacji stref zagrożonych wybuchem poprzez wentylowanie (mechaniczne, grawitacyjne) lub przewietrzanie pomieszczeń,
 - ograniczyć gromadzenie na stanowiskach pracy cieczy, gazów i pyłów palnych do ilości niezbędnej do prowadzenia prac, z zapasem umożliwiającym utrzymanie ciągłości pracy,
 - zapas materiałów palnych znajdujących się na stanowisku pracy powinien być przechowywany w niepalnych i szczelnych opakowaniach,
 - opróżnione pojemniki powinny być niezwłocznie usuwane,
 - po zakończeniu prac wszystkie naczynia, wanny i pojemniki należy szczelnie zamknąć lub zabezpieczyć w sposób uniemożliwiający emisję do otoczenia substancji tworzących z powietrzem mieszaniny wybuchowe,
 - ciecze, gazy i pyły oraz ich pozostałości nie powinny zalegać na urządzeniach, stanowiskach, przewodach wentylacyjnych i na podłożu,
 - rozpoczęcie pracy w pomieszczeniach, w których wcześniej wykonywano inne prace związane z użyciem łatwo zapalnych cieczy lub palnych gazów, może nastąpić wyłącznie po uprzednim pomiarze stężeń par cieczy lub gazów w pomieszczeniu i nie stwierdzeniu przekroczenia stężenia równego 10% ich dolnej granicy wybuchowości.
- 4) Miejsce wykonywania prac niebezpiecznych pożarowo należy wyposażać w podręczny sprzęt gaśniczy w ilości umożliwiającej likwidację ewentualnych źródeł pożaru.
- 5) Po zakończeniu prac niebezpiecznych pożarowo, w budynku, w pomieszczeniach oraz pomieszczeniach sąsiadujących należy przeprowadzić dokładną kontrolę mającą na celu wyeliminowanie zagrożenia pożarowego. Kontrolę należy przeprowadzić po upływie 4 godzin, a w razie konieczności po 8 godzinach, licząc od czasu zakończenia prac pożarowo niebezpiecznych.
- 6) Prace niebezpieczne pożarowo powinny wykonywać wyłącznie osoby upoważnione i posiadające właściwe kwalifikacje. Sprzęt do wykonywania prac powinien być sprawny technicznie i zabezpieczony przed możliwością wywołania pożaru.
- 7) Butle z gazami technicznymi sprężonymi mogą się znajdować na terenie budynku wyłącznie w okresie wykonywania prac.

6.6. Obowiązki osób dozorujących i wykonujących prace niebezpieczne pożarowo

- 1) Osoba oddelegowana do sprawowania nadzoru nad przebiegiem prac niebezpiecznych pożarowo powinna w szczególności:
- znać obowiązujące przepisy p-pożarowe oraz nadzorować przestrzeganie tych przepisów przez wykonawcę,
 - egzekwować wykonanie wszystkich zaleceń w zakresie zabezpieczenia obiektu przewidziane w PROTOKOLE,
 - sprawdzać zabezpieczenie przeciwpożarowe stanowisk prac niebezpiecznych pożarowo oraz wydać polecenia gwarantujące natychmiastową likwidację stwierdzonych niedociągnięć,

- wstrzymać prace z chwilą stwierdzenia sytuacji stwarzających niebezpieczeństwo powstania pożaru, do czasu usunięcia występujących nieprawidłowości,
 - uczestniczyć czynnie w kontroli stanowisk, pomieszczeń lub budynku po zakończeniu prac niebezpiecznych pożarowo.
- 2) Wykonawca prac niebezpiecznych pożarowo powinien zwrócić uwagę w szczególności na:
- sprawność sprzętu z uwagi na zagrożenie pożarowe,
 - ściśle przestrzeganie zaleceń zawartych w PROTOKOLE (jeśli sporządzono) i przepisów p-pożarowych,
 - znajomość wśród pracowników przepisów p-pożarowych oraz zasad postępowania w przypadku powstania pożaru,
 - sprawdzenie przed przystąpieniem do pracy, czy zostały wykonane wszystkie zabezpieczenia przewidziane dla danego rodzaju prac niebezpiecznych pożarowo,
 - sprawdzenie przed przystąpieniem do pracy, czy stanowisko zostało wyposażone w odpowiednią ilość i rodzaj podręcznego sprzętu gaśniczego,
 - dokładne sprawdzenie po zakończeniu pracy stanowiska i jego otoczenia w celu stwierdzenia, czy podczas wykonywania prac niebezpiecznych pożarowo nie zainicjowano pożaru.
 - wykonywanie wszelkich poleceń organów kontrolnych w sprawach związanych z zabezpieczeniem przeciwpożarowym prac i czynności niebezpiecznych pożarowo.
- 3) Przed rozpoczęciem prac niebezpiecznych pożarowo, co do których istnieją wątpliwości związane z określeniem zagrożenia, sposobu zabezpieczenia, itp. sposób ich realizacji należy skonsultować z pracownikiem odpowiedzialnym za bezpieczeństwo pożarowe na terenie Uczelni.

W przypadku wystąpienia zagrożenia pożarowego wykonawca powinien niezwłocznie przerwać prace i poinformować o występującym zagrożeniu przedstawiciela Uczelni.

7. ZAPOBIEGANIE POWSTAWANIU POŻARU

7.1. Przyczyny powstania pożaru

Do podstawowych obowiązków wszystkich pracowników i studentów oraz osób przebywających na terenie Domu Studenta należy zapobieganie możliwości powstania pożaru poprzez bezpieczną i zgodną z przepisami eksploatację obiektu. W związku z powyższym w budynku i w jego bezpośrednim sąsiedztwie zabronione jest wykonywanie czynności, które mogłyby spowodować pożar, umożliwić jego rozprzestrzenienie się lub spowodować utrudnienia w prowadzeniu działań ratowniczo - ewakuacyjnych.

Charakterystyczne przyczyny powstawania pożarów to:

- porzucenie niedopałka, zapalki lub papierosa do palnego kosza na śmieci lub pomiędzy inne palne przedmioty,

Zakaz palenia tytoniu dotyczy wszystkich pracowników, studentów oraz osób postronnych i obowiązuje na terenie Domu Studenta.

- pozostawienie nie wyłączzonego z sieci grzejnika elektrycznego, kuchenki, lub innego urządzenia silnie się nagrzewającego na podstawie palnej nie odizolowanej lub niedostatecznie odizolowanej od podłoża palnego,
- palenie śmieci i odpadków w miejscu umożliwiającym zapalenie się sąsiednich obiektów lub materiałów palnych,
- przechowywanie materiałów palnych w odległości mniejszej niż 0,5 m od urządzeń i instalacji, których powierzchnie zewnętrzne mogą się nagrzewać do temperatury zapłonu,

- rozgrzewanie za pomocą ognia otwartego smoły i innych materiałów w odległości mniejszej niż 5 m od budynku (z wyjątkiem sytuacji kiedy zostaną zastosowane odpowiednie przeznaczone do tego celu podgrzewacze),
- stosowanie na osłony punktów świetlnych materiałów palnych z wyjątkiem materiałów trudnozapalnych, jeżeli zostaną umieszczone w odległości co najmniej 0,05 m od żarówki,
- instalowanie opraw oświetleniowych oraz osprzętu instalacji elektrycznych, jak: wyłączniki, przełączniki, gniazda wtyczkowe bezpośrednio na podłożu palnym, jeżeli ich konstrukcja nie zabezpiecza podłoża przed zapaleniem,
- korzystanie z urządzeń niesprawnych technicznie, iskrzących,
- „przeciążenie” instalacji poprzez włączanie dużej ilości odbiorników do jednego obwodu elektrycznego,
- pozostawianie bez nadzoru włączonych urządzeń elektrycznych (wymagających nadzoru),
- naprawianie instalacji elektrycznej przez osoby do tego nie uprawnione,
- stosowanie „na trwałe” przedłużaczy elektrycznych,
- prowadzenia prac remontowo - budowlanych i niebezpiecznych pożarowo bez należytego zabezpieczenia,
- celowe podpalenie.

7.2. Potencjalne drogi rozprzestrzeniania się ognia, dymów i gazów pożarowych

Pożar może się rozprzestrzeniać wzdłuż ciągów komunikacyjnych na poszczególnych piętrach, poprzez:

- palne elementy konstrukcyjne budynku (stropy, ściany, sufity podwieszane, okładziny ścian, itp.),
- wystrój oraz wyposażenie wewnątrz /gabloty ściennie na korytarzach, wykładziny podłogowe, segmenty lub inne elementy łatwopalne zapewniające przenoszenie ognia/,
- systemy instalacji użytkowych (wentylacyjnej, elektroenergetycznej),
- szyby windowe,
- stolarkę okienną,
- klatki schodowe.

7.3. Zwiększenie bezpieczeństwa pożarowego

- 1) W celu zwiększenia bezpieczeństwa osób przebywających w budynku zabrania się:
 - ograniczania dostępu do hydrantów i podręcznego sprzętu gaśniczego,
 - ograniczania dostępu do urządzeń uruchamiających i sterujących instalacjami p-pożarowymi,
 - ograniczania drożności dojść do wyjść ewakuacyjnych,
 - ograniczania dostępu do wyłączników i tablic sterujących wewnętrznymi instalacjami,
 - samowolnej zmiany usytuowania podręcznego sprzętu gaśniczego,
 - samowolnej zmiany oznakowania budynku znakami ewakuacyjnymi i p-pożarowymi.
- 2) W celu zwiększenia bezpieczeństwa osób przebywających należy poddawać budynek systematycznej kontroli stanu technicznej sprawności obiektu i instalacji. Kontrolę i przeglądy powinny przeprowadzać osoby posiadające kwalifikacje wymagane przy wykonywaniu dozoru lub usług w zakresie naprawy lub konserwacji odpowiednich urządzeń.

O zakresie i częstotliwości okresowych przeglądów i konserwacji decyduje kierownik Domu Studenta.

8. EWAKUACJA LUDZI ORAZ PRAKTYCZNE SPOSOBY JEJ SPRAWDZANIA

8.1. Warunki ewakuacji

1) Warunki ewakuacyjne polegają w szczególności na:

- zapewnieniu odpowiedniej ilości i szerokości wyjść ewakuacyjnych,
- zachowaniu dopuszczalnych długości dróg ewakuacyjnych,
- zapewnieniu odpowiedniej i bezpiecznej pożarowo obudowy i wydzielen dróg ewakuacyjnych,
- zapewnieniu sprawności urządzeń do usuwania dymów i gazów pożarowych.

Z pomieszczeń, w którym przebywają pracownicy i studenci należy zapewnić bezpieczne wyjście prowadzące bezpośrednio lub pośrednio na przestrzeń otwartą, bądź na poziome lub pionowe drogi komunikacji ogólnej, zwane „drogami ewakuacyjnymi”. W warunkach Domu Studenta zaleca się, aby osoby przebywające na wyższych kondygnacjach sprawnie ewakuować z pomieszczeń i z budynku. Osoby te powinny sprawnie przemieścić się korzystając z 2-ch klatek schodowych na parter a następnie skierować się do najbliższych wyjść ewakuacyjnych i na miejsce ewakuacji. Każdy, kto znajduje się na poziomie parteru powinien dążyć do jak najszybszego opuszczenia budynku aby nie ograniczać drożności wyjść ewakuacyjnych dla osób schodzących z wyższych pięter.

Osoby – mieszkańcy akademika, którzy w chwili ogłoszenia alarmu o ewakuacji znajdują się na parterze budynku w opuszczają budynek w pierwszej kolejności kierując się na miejsce ewakuacji. Nie jest zalecane, aby osoby te powracały do swoich pokojów. W przypadku, gdy w pokoju nie ma współmieszkańca osoby te powinny zgłosić kierującemu, że pokój jest zamknięty i pusty.

2) Oznakowanie dróg ewakuacyjnych i sprzętu

Przy ustalaniu rodzaju i miejsc rozmieszczenia znaków ewakuacyjnych i p-poż. w budynku uwzględniono charakter zagrożenia pożarowego, rozwiązania budowlano – instalacyjne budynku, a także przeznaczenie pomieszczeń. Budynek oznakowano zgodnie obowiązującymi normami, wskazując drogi, kierunki i wyjścia ewakuacji oraz miejsca rozmieszczenia podręcznego sprzętu gaśniczego. Znaki ewakuacyjne rozmieszczono w sposób czytelny, dlatego każda osoba poruszająca się zgodnie ze wskazaniem znaków ewakuacyjnych bez problemów dotrze do wyjścia ewakuacyjnego na parterze.

8.2. Sposoby alarmowania pracowników

1) Każdy, kto zauważył pożar lub uzyskał informację o pożarze bądź innym zagrożeniu, obowiązany jest zachować spokój i nie dopuszczając do paniki natychmiast zaalarmować:

- wszystkie osoby znajdujące się w sąsiedztwie pożaru narażone na jego skutki lub w strefie zagrożenia,
- kierownika Domu Studenta lub recepcjonistkę.

Państwową Straż Pożarną /tel. 998 lub 112/ powiadamia pracownik recepcji.

2) Ogłoszenie alarmu na terenie budynku akademika może być dokonane:

- poprzez włączenie sygnalizacji alarmowej (ROP),
- ustnie poprzez „kurierów” i „dyżurnych”.

Ogłoszenie alarmu z wykorzystaniem sygnalizacji alarmowej p-poż. wymaga uaktywnienia ROP. Mankamentem włączenia ROP jest zadziałanie systemu alarmowania na wszystkich piętrach budynku – co uniemożliwia selektywne sterowanie strumieniem ewakuujących się osób z poszczególnych kondygnacji, dlatego wymaga się zdyscyplinowania wśród osób opuszczających budynek.

W przypadku ogłaszaniu alarmu poprzez „dyżurnych” lub „kurierów” istnieje możliwość wyboru kolejności ewakuacji z poszczególnych kondygnacji i z poszczególnych pokoiów. Pracownik recepcji wg ustalonego planu informuje telefonicznie „dyżurnych” o wszczęciu procedury ewakuacji. „Dyżurni” przekazują informację pozostałym mieszkańcom piętra. Analogicznie zasady dotyczą „kurierów”, którzy przed ogłoszeniem ewakuacji są rozsyłani na poszczególne kondygnacje. Osoby ogłaszające wszczęcie procedury ewakuacyjnej, powinny spokojnym ale donośnym głosem przekazać informację:

Uwaga, ogłasza się ewakuację. Należy opuścić budynek i udać się na wyznaczone miejsce ewakuacyjne.

8.3. Alarmowanie służb ratowniczych

- 1) Po uzyskaniu połączenia ze strażą pożarną (kompetencja kierownika lub recepcjonisty) należy udzielić wyczerpujących informacji:
 - gdzie się pali - nazwę obiektu, dokładny adres, numer kondygnacji,
 - co się pali,
 - czy istnieje zagrożenie życia ludzi, czy w rejonie pożaru lub bezpośrednim sąsiedztwie znajdują się materiały łatwopalne,
 - numer telefonu, z którego podaje się informację oraz swoje imię i nazwisko.
- 2) W przypadku, gdy alarmowanie służb ratowniczych następuje:
 - z telefonu stacjonarnego - po potwierdzeniu meldunku przez dyżurnego telefonistę, należy odłożyć słuchawkę i odczekać kilka chwil przy telefonie na ewentualne sprawdzenie zgłoszenia,
 - z telefonu komórkowego – należy pamiętać, że numer 112 jest aktywny niezależnie od stanu naładowania konta numeru (w przypadku telefonów na kartę).

8.4. Postępowania pracowników w przypadku powstania pożaru lub innego zagrożenia

- 1) Równocześnie z powiadomieniem odpowiednich służb ratowniczych (PSP) o występującym zagrożeniu pożarowym - o ile warunki pozwalają, należy przystąpić do akcji ratowniczo-gaśniczej wykorzystując podręczny sprzęt gaśniczy i hydranty wewnętrzne.
- 2) Do czasu przybycia straży pożarnej akcją ratowniczo – gaśniczą kieruje kierownik Domu Studenta lub inna upoważniona osoba (recepcjonistka).
- 3) Każda osoba przystępująca do akcji ratowniczo - gaśniczej powinna pamiętać, że: **w pierwszej kolejności należy przystąpić do ratowania ludzi, przeprowadzając ewakuację z zagrożonego rejonu.**

8.5. Uprawnienia straży pożarnej

Kierujący działaniem ratowniczym strażak Państwowej Straży Pożarnej ma uprawnienia do:

- zarządzania ewakuacji ludzi i mienia,
- wstrzymania ruchu drogowego oraz wprowadzenia zakazu przebywania osób postronnych w rejonie działania ratowniczego,
- przejście w użytkowanie na czas niezbędny dla działania ratowniczego nieruchomości, środków transportu, sprzętu, ujęć wody, a także przedmiotów i urządzeń przydatnych w działaniach ratowniczych,
- żądania niezbędnej pomocy od instytucji, podmiotów gospodarczych i osób fizycznych,
- odstąpienia w trakcie działań ratowniczych od zasad działania uznanych powszechnie za bezpieczne.

8.6. Czynności pracowników i studentów w przypadku powstania pożaru lub innego zagrożenia

Każdy pracownik i student obowiązani są stosować się do ogólnych zasad obowiązujących podczas ewakuacji określonych w niniejszej Instrukcji oraz podjąć czynności usprawniające działania ratownicze.

1) Pracownicy na stanowiskach administracyjnych:

- po usłyszeniu sygnału o ewakuacji (w przypadku zagrożenia pożarowego) przed opuszczeniem pomieszczenia zamykają okna, wyłączają wentylację / klimatyzację,
- zabezpieczają stanowiska pracy poprzez odłączenie sprzętu zasilanego prądem elektrycznym (czajniki, grzejniki, dmuchawy), w tym stanowisko komputerowe,
- zabierają ze sobą cenne przedmioty oraz dokumenty osobiste,
- ważne dokumenty biurowe (jeżeli kierownik zarządzi ewakuację mienia) wymienione w specyfikacji komórek organizacyjnych (również na nośnikach elektronicznych),
- pomieszczenia pozostawiają otwarte, a klucz pozostawiają na stole,
- kierują się zgodnie ze wskazaniem znaków ewakuacyjnych do najbliższego wyjścia ewakuacyjnego i następnie na plac ewakuacyjny.

2) Pracownicy na stanowiskach gospodarczych:

- po usłyszeniu sygnału o ewakuacji przerywają wykonywaną pracę, zabezpieczają stanowisko (odłączają od prądu urządzenia i maszyny) i jeżeli przebywają na parterze lub na pierwszym piętrze gromadzą się na parterze budynku w pobliżu recepcji (pozostawione narzędzia nie mogą utrudniać ewakuacji),
- kierujący ewakuacją dysponuje dla poszczególnych pracowników zadania.

3) Studenci i goście hotelowi:

- studenci po usłyszeniu sygnału przerywają wykonywane zajęcia, odłączają od prądu sprzęt elektryczny,
- zabierają ze sobą dokumenty i najwartościowsze przedmioty (ale nie utrudniające poruszania się na drogach ewakuacyjnych),
- nie zamykają pokoju, pozostawiają otwarte drzwi,
- kierują się zgodnie ze wskazaniem znaków ewakuacyjnych do najbliższej klatki schodowej, następnie do wyjścia na parterze, i na miejsce ewakuacji,
- udzielają pomocy w ewakuacji gościom hotelowym.

Jeżeli wśród mieszkańców na kondygnacji są osoby niepełnosprawne osoby sprawne obowiązane są udzielić im pomocy.

8.7. Praktyczne sposoby sprawdzania warunków i organizacji ewakuacji ludzi

1) Podstawa prawna organizacji cyklicznych ćwiczebnych alarmów:

Kierownik Domu Studenta powinien z uwagi na corocznie zmieniającą się jednocześnie grupę więcej niż 50 studentów przeprowadzić praktyczne sprawdzenie organizacji oraz warunków ewakuacji – co najmniej raz na rok, jednak w terminie nie dłuższym niż 3 miesiące od dnia rozpoczęcia korzystania z obiektu przez nowych użytkowników. O terminie przeprowadzenia próbnej ewakuacji kierownik Domu Studenta powinien, co najmniej tydzień wcześniej powiadomić Komendanta Miejskiego Państwowej Straży Pożarnej w Tarnowie.

2) Cel sprawdzania warunków i organizacji ewakuacji ludzi:

- sprawdzenie poprawności przyjętej w Instrukcji bezpieczeństwa pożarowego dla budynku Domu Studenta organizacji ewakuacji ludzi,

- ocena warunków ewakuacji na terenie budynku,
- zapoznanie pracowników i studentów ze sposobami alarmowania o ewentualnych zagrożeniach,
- monitorowanie zachowania osób ewakuowanych i sprawności pracowników i studentów w opuszczaniu budynku / zagrożonej strefy,
- ocenę realizacji zadań nałożonych na poszczególnych pracowników niniejszą Instrukcją.

Generalnie praktyczne sprawdzenie warunków ewakuacji ma na celu ocenę przygotowania pracowników i mieszkańców Domu Studenta do sytuacji rzeczywistego zagrożenia, a także przygotowanie do prawidłowego reagowania w przypadku realnego zagrożenia.

3) Zasady praktycznego prowadzenia cyklicznych ćwiczebnych alarmów ewakuacyjnych:

Praktyczne sprawdzenie warunków ewakuacji należy przeprowadzać w czasie gdy obiekt normalnie funkcjonuje, a na jego terenie przebywa pełna, wynikająca z codziennej eksploatacji liczba osób. Przebieg samej ewakuacji odbywać się powinien zgodnie z ustaleniami zawartymi w niniejszej Instrukcji.

Praktyczne sprawdzenie organizacji i warunków ewakuacji powinno się odbywać w najmniej spodziewanym dla użytkowników momencie. Wskazane jest wcześniejsze przeprowadzenie szkolenia przypominającego pracownikom o obowiązujących zasadach podczas ewakuacji.

Właściwe przygotowanie ćwiczenia wymaga powołania zespołu osób, które znają zapisy niniejszej Instrukcji i w czasie ćwiczeń będą pełniły funkcje obserwatorów. Bezpośrednio przed planowanym rozpoczęciem ćwiczenia obserwatorzy powinni udać się do wyznaczonych wcześniej punktów i od momentu alarmu dokładnie monitorować rozwój wydarzeń.

Obserwatorzy powinni zwrócić uwagę na następujące elementy ćwiczeń:

- czy sygnał o ewakuacji dotarł do wszystkich osób przebywających w monitorowanym przez nich obszarze, zwłaszcza jeżeli komunikat podawany był przez „kurierów”,
- czy wszystkie osoby przerwały pracę i rozpoczęły ewakuację,
- czy ewakuacja odbywała się zgodnie z wyznaczonymi drogami i kierunkami,
- czy w monitorowanym obszarze zadziałały wszystkie urządzenia techniczne służące do zapewnienia bezpieczeństwa ludzi przebywających w budynku, jak np. oświetlenie ewakuacyjne, system przewietrzania,
- czy wszystkie ciągi komunikacyjne były drożne, a drzwi ewakuacyjne zostały otwarte.

Obserwatorzy ponadto powinni:

- odnotować czas w jakim opuszczono monitorowany przez nich obszar,
- odnotować wszelkie zauważone nieprawidłowości,
- zwrócić uwagę na zachowania utrudniające lub zakłócające przebieg ewakuacji.

Osoby, które pomimo ogłoszenia ewakuacji nie opuściły budynku lub czyniły to w sposób opieśzały lub w jakikolwiek sposób utrudniały lub zakłócały jej przebieg, powinny złożyć wyczerpujące wyjaśnienie o powodach swojego postępowania.

4) Dokumentacja ćwiczeń powinna zawierać:

- datę i godzinę przeprowadzonego ćwiczenia ewakuacyjnego,
- sposób ogłoszenia alarmu ewakuacyjnego,
- liczbę ewakuowanych osób (pracowników i studentów),
- czas ewakuacji mierzony od momentu ogłoszenia alarmu do chwili opuszczenia go przez wszystkich użytkowników,
- uwagi na temat naganego zachowania pracowników i studentów, organizacji ćwiczeń, warunków technicznych,
- wnioski podsumowujące ćwiczenia.

Protokół z przeprowadzonych ćwiczeń zatwierdza Rektor.

9. ZAPOZNAWANIE PRACOWNIKÓW I STUDENTÓW Z PRZEPISAMI PRZECIWOPOŻAROWYMI

Zgodnie z art. 3 ust. 1 ustawy o ochronie przeciwpożarowej każda osoba fizyczna i prawna obowiązana jest zabezpieczać użytkowany obiekt przed zagrożeniem pożarowym lub innym miejscowym zagrożeniem. Aby możliwe było wypełnienie tego obowiązku każdy pracownik i student powinien znać charakter i rodzaj występujących zagrożeń, zasady przeciwdziałania im oraz sposób postępowania w stanach zagrożenia. Nie bez znaczenia jest także odpowiednia motywacja związana z poczuciem odpowiedzialności za bezpieczeństwo swoje i innych osób.

Obowiązek organizacji szkolenia ciąży na właścicielu (użytkowniku, zarządcy) obiektu i wynika bezpośrednio z art. 4 ust. 1 pkt 4a ustawy o ochronie przeciwpożarowej, przy czym przepisy przeciwpożarowe nie określają trybu szkolenia, ani jego zakresu i częstotliwości. W obowiązującym rozporządzeniu w sprawie szkolenia w dziedzinie bezpieczeństwa i higieny pracy zostały określone szczegółowe zasady szkolenia w dziedzinie bhp, obejmujące między innymi problematykę ochrony przeciwpożarowej.

Celem instruktażowej części szkolenia wstępnego jest między innymi przekazanie wiedzy nowo przyjętemu pracownikowi z zakresu ochrony przeciwpożarowej. Pracownik powinien uzyskać szczegółowe informacje w zakresie:

- zasad przestrzegania bezpieczeństwa w Domu Studenta,
- rodzaju występowania zagrożeń pożarowych,
- zastosowanych w obiekcie urządzeń przeciwpożarowych,
- zasad ewakuacji ludzi i mienia w szczególności: technicznych warunków ewakuacji, zachowania się w strefach zadymionych, miejsca zbiórki dla ewakuowanych, postępowania z osobami niepełnosprawnymi,
- zasad postępowania w przypadku zagrożenia, w tym: sposobów alarmowania o zauważanym niebezpieczeństwie, możliwości ratowania osób narażonych na bezpośrednie niebezpieczeństwo, organizacji ewakuacji ludzi z budynku, sposobów likwidacji zagrożenia i ograniczenia jego rozprzestrzeniania.

Uczestnik szkolenia powinien zostać jednoznacznie poinformowany o obowiązku natychmiastowego wszczęcia alarmu, jeszcze przed przystąpieniem do dalszych działań. Powinien znać przyjęty na terenie Domu Studenta system alarmowania oraz sposoby wyprowadzania ludzi z zagrożonych stref, znać zasady gaszenia pożarów.

Pracownicy i studenci powinni mieć świadomość obowiązku zapewnienia swojego bezpieczeństwa poprzez ograniczenia działań, które narazić ich mogą na utratę zdrowia lub życia.

Instruktaż ogólny odbywają przed dopuszczeniem do wykonywanej pracy, nowo zatrudnieni pracownicy i rozpoczynający naukę studenci. Z uwagi na odrębne uregulowania uwzględniające specyfikę budynku kierownik Domu Studenta na początku roku akademickiego prowadzi szkolenie instruktażowe dla studentów obejmujące między innymi tematykę ochrony p-poż.

Szkolenie okresowe pracowników powinno polegać na aktualizacji wiedzy i doskonaleniu nabytych wcześniej umiejętności, w tym również w zakresie ochrony przeciwpożarowej. Przeprowadzenie szkolenia przeciwpożarowego powinno być udokumentowane. Dokumentację stanowi oświadczenie pracownika o zapoznaniu się z określoną problematyką z zakresu ochrony przeciwpożarowej. Studenci na liście zbiorczej własnoręcznym podpisem potwierdzają fakt zapoznania się i zobowiązanie do przestrzegania obowiązujących zasad bhp i p-poż.

10. ZADANIA I OBOWIĄZKI W ZAKRESIE OCHRONY PRZECIWOŻAROWEJ DLA OSÓB BĘDĄCYCH ICH STAŁYMI UŻYTKOWNIKAMI

- 1) Rektor Państwowej Wyższej Szkoły Zawodowej w Tarnowie ponosi bezpośrednią odpowiedzialność za bezpieczeństwo przeciwpożarowe i inne miejscowe zagrożenia użytkowanego obiektu i jest zobowiązany do:
 - zapewnienia przestrzegania przeciwpożarowych wymagań budowlanych, instalacyjnych i technologicznych,
 - zapewnienia osobom przebywającym w budynku, obiekcie lub na terenie Uczelni bezpieczeństwa i możliwości ewakuacji,
 - przygotowania obiektu do prowadzenia akcji ratowniczej,
 - wyposażenia budynku, obiektu lub terenu w sprzęt pożarniczy i ratowniczy oraz środki gaśnicze zgodnie z zasadami określonymi w odrębnych przepisach,
 - zapewnienia konserwacji i naprawy sprzętu oraz urządzeń p-poż. zgodnie z zasadami i wymaganiami gwarantującymi sprawne i niezawodne ich funkcjonowanie,
 - zapewnienia sprawnego systemu alarmowania,
 - wdrożenia systemu i kontroli i analiz stanu bezpieczeństwa pożarowego i zabezpieczenia przeciwpożarowego budynku,
 - zapewnienia rozmieszczenia w budynku instrukcji postępowania na wypadek pożaru, wykazu telefonów alarmowych, znaków bezpieczeństwa określonych PN,
 - przestrzegania, aby w zawieranych umowach o wykonanie usług remontowych z jednostkami zewnętrznymi znajdowała się klauzula o odpowiedzialności za przestrzeganie przepisów przeciwpożarowych obowiązujących na terenie Uczelni, zwłaszcza podczas prac pożarowo niebezpiecznych,
 - poprawy bezpieczeństwa pożarowego poprzez eliminowanie z użytkowania urządzeń technicznych, których eksploatacja z uwagi na niesprawność samego urządzenia jak i warunki środowiskowe, w których są stosowane stwarza zagrożenie wywołania pożaru, lub innego niebezpieczeństwa,
 - przeprowadzania analiz stanu bezpieczeństwa w zakresie ochrony przeciwpożarowej, oraz podejmowania działań mających na celu redukcję zagrożenia pożarowego.
- 2) Obowiązki Kanclerza:

Kanclerz działa z upoważnienia Rektora w zakresie określonym przez Statut Uczelni i upoważnienia Rektora.
- 3) Obowiązki kierownika Domu Studenta:

Kierownik Domu Studenta odpowiedzialny jest za zabezpieczenie przeciwpożarowe pomieszczeń, urządzeń i instalacji w budynku.

W szczególności kierownik powinien swoim przełożonym:

 - zgłaszać zauważone usterki, niesprawności maszyn i urządzeń, występować o ich usunięcie lub zakup sprzętu poprawiającego bezpieczeństwo pożarowe,
 - wnioskować o zmianę wyposażenia w celu poprawy bezpieczeństwa pracy i bezpieczeństwa pożarowego,
 - informować Sekcję BHP o zmianach istotnie wpływających na obniżenie poziomu bezpieczeństwa pracy i bezpieczeństwa pożarowego, z uwagi na użytkowany sprzęt i stosowane techniki pracy,

- zamieścić na terenie poszczególnych kondygnacji wystarczającą ilość podręcznego sprzętu gaśniczego oraz instrukcji bezpieczeństwa pożarowego,
 - zapewnić ład i porządek na drogach ewakuacyjnych, nie ograniczać dostępu do drzwi ewakuacyjnych, urządzeń ochrony p-pożarowej i podręcznego sprzętu gaśniczego.
- 4) Obowiązki pracowników recepcji:
- Pracownicy recepcji powinni:
- prowadzić regularne kontrole budynku, zwłaszcza w porze nocnej i w dni wolne od zajęć, zwracając szczególną uwagę na miejsca o większym występowaniu zagrożenia pożarowego,
 - znać rozmieszczenie sprzętu gaśniczego, środków alarmowania, urządzeń przeciwpożarowych, oraz rozmieszczenia hydrantów zewnętrznych i wewnętrznych, lokalizację głównego zaworu wody,
 - znać rozmieszczenie pomieszczeń w budynku, ciągów komunikacyjnych i wyjść ewakuacyjnych,
 - posiadać informację o liczbie osób przebywających w części hotelowej,
 - umieć ocenić sytuację w przypadku w razie powstania pożaru lub innego miejscowego zagrożenia i alarmować jednostkę ratowniczą PSP, a do przybycia Straży podjąć działania ratownicze we własnym zakresie,
 - udzielić dowódcy straży wszelkich informacji mających wpływ na sprawne prowadzenie akcji.
- 5) Obowiązki służby bhp i p-poż.:
- Komórka BHP na terenie Uczelni współpracuje z kierownikiem Domu Studenta w zakresie:
- określenia form i sposobów ochrony p-poż. w budynku Domu Studenta,
 - prowadzenia systematycznych kontroli stanu zabezpieczenia p-pożarowego ukierunkowanych na: przestrzeganie p-pożarowych wymagań budowlanych, instalacyjnych i technologicznych, wyposażenia budynku w sprzęt gaśniczy, przestrzeganie terminów konserwacji sprzętu,
 - kontroli sprawności urządzeń p-pożarowych w budynku Domu Studenta,
 - systematycznej kontroli drożności dróg i wyjść ewakuacyjnych,
 - planowania potrzeb w zakresie wyposażenia budynków i pomieszczeń w podręczny sprzęt gaśniczy i urządzenia przeciwpożarowe,
 - prowadzenia instruktażu wstępnego i szkolenia informacyjnego dla pracowników Domu Studenta,
 - zgłaszania Rektorowi spostrzeżeń i wniosków mających wpływ na stan zabezpieczenia p-pożarowego Uczelni i poszczególnych budynków.
- 6) Obowiązki pracowników działu gospodarczego (sprzątające):
- Pracownicy działu gospodarczego powinni informować przełożonych:
- o zauważonych usterkach sprzętu, urządzeń, instalacji,
 - o zauważonych zagrożeniach obniżających bezpieczeństwo pożarowe.
- Pracownicy działu gospodarczego są obowiązani do:
- utrzymywania czystości poprzez systematyczne usuwanie śmieci,
- Pracownicy działu gospodarczego przebywające na piętrach opuszczają kondygnację jako ostatni, po uprzednim sprawdzeniu, czy wszyscy studenci opuścili zagrożoną strefę. Pozostali pracownicy gromadzą się w okolicach portierni i oczekują na dyspozycje kierującego ewakuacją.
- 7) Obowiązki elektryków i konserwatorów:
- Do zadań pracowników (elektryk, konserwator) należy:

- kontrolowanie stanu technicznego i funkcjonowania urządzeń i instalacji p-poż. zgodnie z obowiązującymi w tym zakresie przepisami i instrukcjami,
- usuwanie zauważonych usterek w instalacjach i urządzeniach p-poż. w ramach posiadanych uprawnień,
- powiadamiania przełożonego w przypadku powstania awarii w urządzeniach i instalacjach p-poż.,

Podczas ogłoszenia ewakuacji pracownicy gromadzą się w okolicach portierni i oczekują na dyspozycje kierującego ewakuacją.

8) Obowiązki pozostałych pracowników i studentów:

Wszyscy pracownicy bez względu na zajmowane stanowisko, obowiązani są do przestrzegania nakazów i zakazów dotyczących zabezpieczenia przeciwpożarowego pomieszczeń i budynku Domu Studenta.

Wszyscy studenci obowiązani są do przestrzegania nakazów i zakazów dotyczących zabezpieczenia przeciwpożarowego w pokojach mieszkalnych i w budynku Domu Studenta.

11. PODSTAWOWE AKTY PRAWNE I NORMY

- 1) Ustawa z dnia 24 sierpnia 1991 r. o ochronie przeciwpożarowej (tj.: Dz. U. z 2009 r. Nr 178, poz. 1380 z późn. zm.).
- 2) Rozporządzenie Ministra Spraw Wewnętrznych i Administracji z dnia 7 czerwca 2010 r. w sprawie ochrony przeciwpożarowej budynków, innych obiektów budowlanych i terenów (Dz. U. Nr 109, poz. 719)
- 3) Rozporządzenie Ministra Spraw Wewnętrznych i Administracji z dnia 24 lipca 2009 r. w sprawie przeciwpożarowego zaopatrzenia w wodę oraz dróg pożarowych (Dz. U. Nr 124, poz. 1030)
- 4) Ustawa z dnia 7 lipca 1994 r. Prawo budowlane (tj.: Dz. U. z 2010 r. Nr 243, poz. 1623 z późn. zm.)
- 5) Rozporządzenie Ministra Infrastruktury z dnia 12 kwietnia 2002 r. w sprawie warunków technicznych, jakim powinny odpowiadać budynki i ich usytuowanie (Dz. U. Nr 75, poz. 690 z późn. zm.)
- 6) Rozporządzenie Ministra Gospodarki i Pracy z dnia 27 lipca 2004 r. w sprawie szkolenia w dziedzinie bezpieczeństwa i higieny pracy (Dz. U. Nr 180, poz. 1860 z późn. zm.)
- 7) PN-EN ISO 7010:2012 – Barwy bezpieczeństwa i znaki bezpieczeństwa.
- 8) PN-657 M-51520 – Pożarnicze tablice informacyjne.

12. ZAŁĄCZNIKI DO INSTRUKCJI

1. Protokół zabezpieczenia przeciwpożarowego prac pożarowo niebezpiecznych
2. Znaki ewakuacyjne i p-poż.
3. Plan usytuowania budynków
4. Plan ewakuacji – rzut parteru
5. Plan ewakuacji – rzut kondygnacji I
6. Plan ewakuacji – rzut kondygnacji II
7. Plan ewakuacji – rzut kondygnacji III

Opracował:

INSPEKTOR ds. BHP I P.POŻ

dr inż. Ryszard Mysior

PROTOKÓŁ
ZABEZPIECZENIA PRZECIWOŻAROWEGO PRAC POŻAROWO NIEBEZPIECZNYCH

1. Skład zespołu:
 - 1)
 - 2)
2. Nazwa i określenie budynku – pomieszczenia i miejsca, w którym przewiduje się wykonanie prac niebezpiecznych pożarowo:
.....
.....
.....
3. Zagrożenie wybuchem oraz właściwości pożarowe materiałów palnych występujących w budynku lub pomieszczeniu:
.....
.....
.....
4. Rodzaj elementów budowlanych (zapalność) występująca w danym budynku, pomieszczeniu lub rejonie przewidywanych prac niebezpiecznych pożarowo:
.....
.....
.....
5. Sposób zabezpieczenia pożarowego budynku, pomieszczenia, stanowiska, urządzenia, itp. na okres wykonywania prac niebezpiecznych pożarowo:
.....
.....
.....
.....
6. Ilość i rodzaje podręcznego sprzętu pożarniczego do zabezpieczenia toku prac niebezpiecznych pożarowo:
.....
.....
.....
7. Środki i sposób alarmowania straży pożarnej oraz współpracowników w przypadku zaistnienia pożaru:
.....
.....
.....
8. Osoba(y) odpowiedzialne za całokształt przygotowania zabezpieczenia przeciwpożarowego w toku planowania prac niebezpiecznych pożarowo:
.....
.....
.....
9. Osoba(y) odpowiedzialne za nadzór nad stanem bezpieczeństwa pożarowego w toku wykonywania prac spawalniczych:
.....
.....
.....
10. Osoby zobowiązane do przeprowadzenia kontroli rejonu prac spawalniczych po ich zakończeniu:
.....
.....
.....

Podpisy członków zespołu:

.....
.....

ZNAKI EWAKUACYJNE I P-POŻAROWE

Dotychczas obowiązujące normy PN-N-01256-01:1992 Znaki bezpieczeństwa Ochrona przeciwpożarowa oraz PN-N-01256-03:1993 Znaki bezpieczeństwa Ochrona i higiena pracy zostały zastąpione przez międzynarodową normę PN-EN ISO 7010:2012.

Normy PN-N-01256-02:1992 Znaki bezpieczeństwa Ewakuacja oraz PN-N-01256-04:1997 Znaki bezpieczeństwa Techniczne środki przeciwpożarowe są nadal obowiązujące równoległe z normą PN-EN-ISO 7010:2012.



Wyjście ewakuacyjne

Zastosowanie: do oznakowania wyjść używanych w przypadku zagrożenia



Kierunek do wyjścia drogi ewakuacyjnej w prawo

Zastosowanie: wskazuje kierunek drogi ewakuacyjnej do wyjścia



Kierunek do wyjścia drogi ewakuacyjnej w lewo

Zastosowanie: wskazuje kierunek drogi ewakuacyjnej do wyjścia



Kierunek do wyjścia drogi ewakuacyjnej schodami w dół w prawo

Zastosowanie: wskazuje kierunek drogi ewakuacyjnej do wyjścia



Kierunek do wyjścia drogi ewakuacyjnej schodami w dół w lewo

Zastosowanie: wskazuje kierunek drogi ewakuacyjnej do wyjścia



Kierunek do wyjścia drogi ewakuacyjnej schodami w górę w lewo

Zastosowanie: wskazuje kierunek drogi ewakuacyjnej do wyjścia



Kierunek do wyjścia drogi ewakuacyjnej schodami w górę w prawo

Zastosowanie: wskazuje kierunek drogi ewakuacyjnej do wyjścia



Kierunek drogi ewakuacyjnej

Zastosowanie: wskazuje kierunek do wyjścia, które może być wykorzystane w przypadku zagrożenia. Znak może być stosowany samodzielnie.



Drzwi ewakuacyjne

Zastosowanie: umieszczany nad drzwiami skrzydłowymi, które są wyjściami ewakuacyjnymi



Drzwi ewakuacyjne

Zastosowanie: umieszczany nad drzwiami skrzydłowymi, które są wyjściami ewakuacyjnymi



Ciągnąć aby otworzyć

Zastosowanie: na drzwiach dla wskazania kierunku otwierania



Pchać aby otworzyć

Zastosowanie: na drzwiach dla wskazania kierunku otwierania



Kierunek drogi ewakuacyjnej

Zastosowanie: wskazuje kierunek do wyjścia, które może być wykorzystane w przypadku zagrożenia. Znak do stosowania z innymi znakami.



Kierunek drogi ewakuacyjnej

Zastosowanie: wskazuje kierunek do wyjścia, które może być wykorzystane w przypadku zagrożenia. Znak do stosowania z innymi znakami.



Stłuc aby uzyskać dostęp

Zastosowanie: w miejscu, gdzie jest niezbędne stłuczenie szyby dla uzyskania dostępu do klucza lub systemu otwarcia lub gdy jest niezbędne rozbicie przegrody dla uzyskania dostępu



Przesunąć w celu otwarcia

Zastosowanie: strzałka wskazuje kierunek otwierania drzwi przesuwnych



Miejsce zbiórki do ewakuacji

Zastosowanie: wskazuje miejsce zbiórki do ewakuacji



Przekręcić aby otworzyć

Zastosowanie: informuje, iż należy przekręcić klamkę drzwi bezpieczeństwa w kierunku przeciwnym do ruchu wskazówek zegara, aby drzwi się otworzyły



Przekręcić aby otworzyć

Zastosowanie: informuje, iż należy przekręcić klamkę drzwi bezpieczeństwa w kierunku zgodnym z ruchem wskazówek zegara, aby drzwi się otworzyły



Pchać aby otworzyć drzwi (lewe)

Zastosowanie: wskazuje, iż po naciśnięciu drzwi otwierają się na lewo



Pchać aby otworzyć drzwi (prawe)

Zastosowanie: wskazuje, iż po naciśnięciu drzwi otwierają się na prawo



Drzwi przesuwane w prawo w celu otwarcia
Zastosowanie: wskazuje, kierunek otwarcia drzwi suwanych/przesuwanych



Drzwi przesuwane w lewo w celu otwarcia
Zastosowanie: wskazuje, kierunek otwarcia drzwi suwanych/przesuwanych



Ciągnąć aby otworzyć drzwi (prawe)
Zastosowanie: wskazuje, iż po naciśnięciu drzwi otwierają się na prawo



Ciągnąć aby otworzyć drzwi (lewe)
Zastosowanie: wskazuje, iż po naciśnięciu drzwi otwierają się na lewo



Drabina ewakuacyjna
Zastosowanie: wskazuje miejsce, w którym znajduje się drabina ewakuacyjna



Kierunek do wyjścia ewakuacyjnego - w górę (lewostronny)
(znak łączony - połączenie znaku PN-EN ISO 7010 E001 + strzałka w górę)



Kierunek do wyjścia ewakuacyjnego – w górę w lewo
(znak łączony - połączenie znaku PN-EN ISO 7010 E001 + strzałka w górę w lewo)



Kierunek do wyjścia ewakuacyjnego – w lewo
(znak łączony - połączenie znaku PN-EN ISO 7010 E001 + strzałka w lewo)



Kierunek do wyjścia ewakuacyjnego – w dół w lewo
(znak łączony - połączenie znaku PN-EN ISO 7010 E001 + strzałka w dół w lewo)



Kierunek do wyjścia ewakuacyjnego – w dół (lewostronny)
(znak łączony - połączenie znaku PN-EN ISO 7010 E001 + strzałka w dół)



Kierunek do wyjścia ewakuacyjnego – w górę (prawostronny)
(znak łączony - połączenie znaku PN-EN ISO 7010 E002 + strzałka w górę)



Kierunek do wyjścia ewakuacyjnego – w górę w prawo
(znak łączony - połączenie znaku PN-EN ISO 7010 E002 + strzałka w górę w prawo)



Kierunek do wyjścia ewakuacyjnego – w prawo
(znak łączony - połączenie znaku PN-EN ISO 7010 E002 + strzałka w prawo)



Kierunek do wyjścia ewakuacyjnego - w dół w prawo
(znak łączony - połączenie znaku PN-EN- ISO 7010 E002 + strzałka w prawo w dół)



Kierunek do wyjścia ewakuacyjnego – w dół (prawostronny)
(znak łączony - połączenie znaku PN-EN ISO 7010 E002 + strzałka w dół)



Klucz do wyjścia ewakuacyjnego znajduje się
Zastosowanie: oznaczenie lokalizacji klucza przy drzwiach ewakuacyjnych zamykanych na klucz; znak dodatkowy należy uzupełnić konkretną lokalizacją klucza



Wyjście exit



Droga ewakuacyjna



Droga ewakuacyjna



Zakaz korzystania z dźwigu osobowego w razie pożaru



Wyjście



Palenie tytoniu zabronione
Zastosowanie: umieszczany w miejscach, gdzie palenie tytoniu może być przyczyną zagrożenia pożarowego



Zakaz używania otwartego ognia - palenie tytoniu zabronione
Zastosowanie: Umieszczany w miejscach, gdzie palenie tytoniu lub otwarty ogień mogą być przyczyną zagrożenia pożarem lub wybuchem



Zakaz gaszenia wodą
Zastosowanie: We wszystkich przypadkach, kiedy użycie wody do gaszenia pożaru jest zabronione



Nie zastawiać
Zastosowanie: W przypadkach, gdy ewentualna przeszkoda stanowiłaby szczególnie bezpieczeństwo (na drodze ewakuacyjnej, wyjściu ewakuacyjnym, przy dostępie do sprzętu pożarniczego itp.)



Zestaw sprzętu pożarowego
Zastosowanie: W celu uniknięcia podawania zestawu indywidualnych znaków określających sprzęt pożarniczy



Hydrant wewnętrzny

Zastosowanie: Na drzwiach szafki hydrantowej



Gaśnica



Telefon do użycia w stanie zagrożenia

Zastosowanie: w celu wskazania usytuowania dostępnego telefonu przeznaczonego dla ostrzeżenia w przypadku zagrożenia pożarowego



Alarmowy sygnalizator akustyczny

Zastosowanie: samodzielnie lub łącznie ze znakiem BA013, jeśli przycisk pożarowy uruchamia alarm dźwiękowy odbierany bezpośrednio przez osoby znajdujące się w obszarze zagrożenia



Drabina pożarowa

Zastosowanie: Oznaczenie drabiny trwale związanej z obiektem i przeznaczonej do działań ratowniczo-gaśniczych straży pożarnej



Kierunek do miejsca rozmieszczenia sprzętu pożarniczego lub urządzenia ostrzegającego

Zastosowanie: w celu wskazania kierunku do miejsca rozmieszczenia sprzętu pożarniczego lub urządzenia ostrzegającego



Kierunek do miejsca rozmieszczenia sprzętu pożarniczego lub urządzenia ostrzegającego

Zastosowanie: w celu wskazania kierunku do miejsca rozmieszczenia sprzętu pożarniczego lub urządzenia ostrzegającego



Uruchamianie ręczne

Zastosowanie: w celu wskazania przycisku pożarowego lub ręcznego sterowania urządzeń gaśniczych (np. stałego urządzenia gaśniczego)



Niebezpieczeństwo pożaru - materiały łatwopalne

Zastosowanie: w celu wskazania obecności materiałów łatwo zapalnych



Materiały utleniające



Niebezpieczeństwo wybuchu - materiały wybuchowe

Zastosowanie: w celu wskazania możliwości występowania atmosfery wybuchowej, gazów palnych lub materiałów wybuchowych



Droga pożarowa

Zastosowanie: do oznaczenia zewnętrznych dróg dojazdowych dla prowadzących akcję pożarniczą



Uruchamianie klap dymowych

Zastosowanie: do oznaczenia urządzeń uruchamiających klapy dymowe



Kurek główny instalacji gazowej

Zastosowanie: w obiektach, do oznaczenia miejsca zainstalowania kurka głównego instalacji gazowej



Drzwi przeciwpożarowe. Zamykać! Kierunek drogi ewakuacyjnej w lewo

Zastosowanie: do oznaczenia drzwi znajdujących się w ścianach oddzielenia przeciwpożarowego



Przeciwpożarowy wyłącznik prądu

Zastosowanie: w obiektach, do oznaczenia wyłącznika odcinającego dopływ prądu do wszystkich obwodów z wyjątkiem obwodów zasilających instalacje, których funkcjonowanie jest niezbędne podczas pożaru



Hydrant zewnętrzny

Zastosowanie: do oznaczenia miejsca hydrantu zewnętrznego, wodnego, pianowego, podziemnego lub nadziemnego. Wielkości charakterystyczne hydrantu należy umieszczać na znaku dodatkowym



Zawór hydrantowy



Uruchamianie ręczne

Zastosowanie: w celu wskazania przycisku pożarowego lub ręcznego sterowania urządzeń gaśniczych (np. stałego urządzenia gaśniczego)



Gaśnica



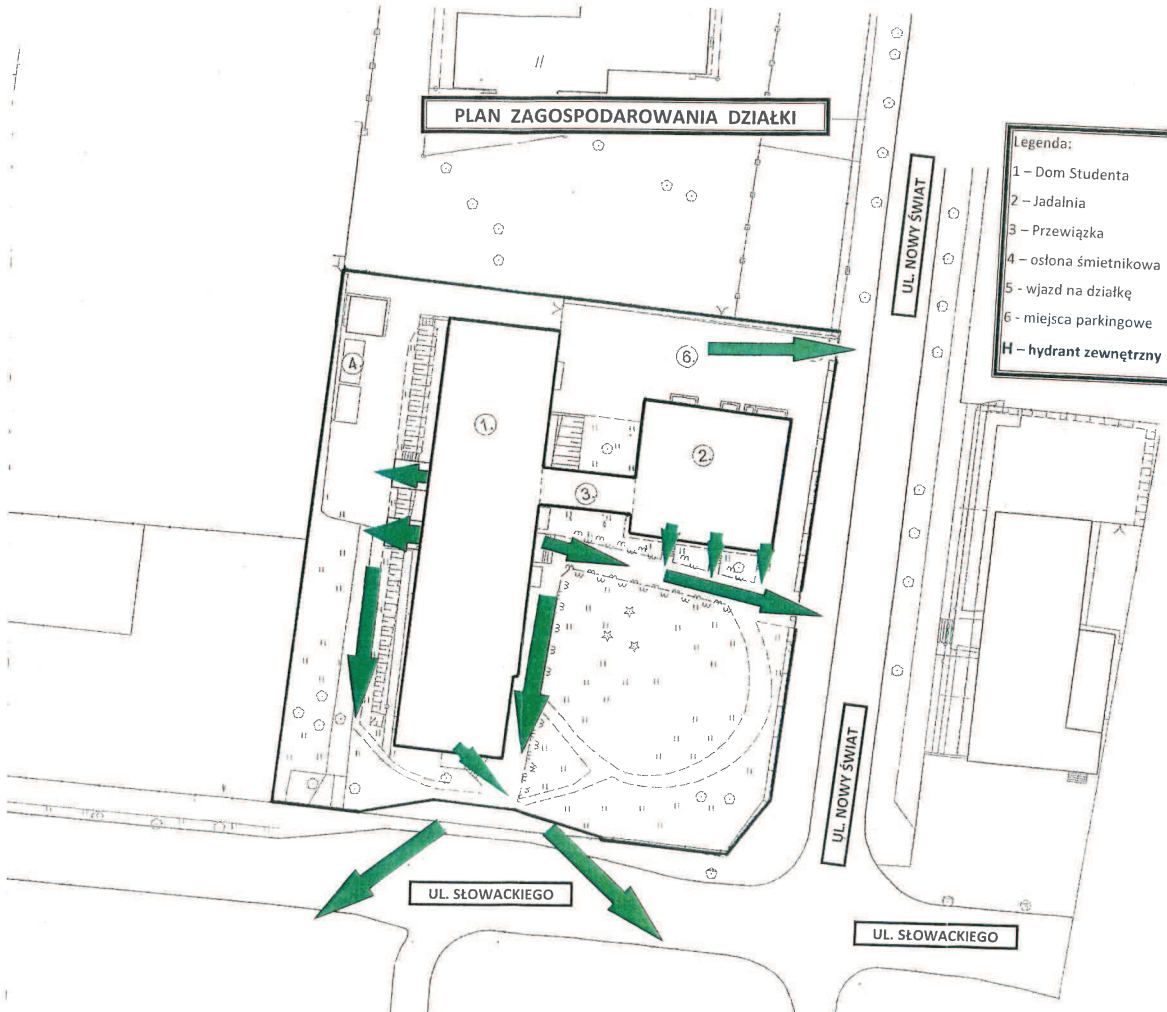
Hydrant wewnętrzny



Brama pożarowa NIE ZASTAWIĄĆ

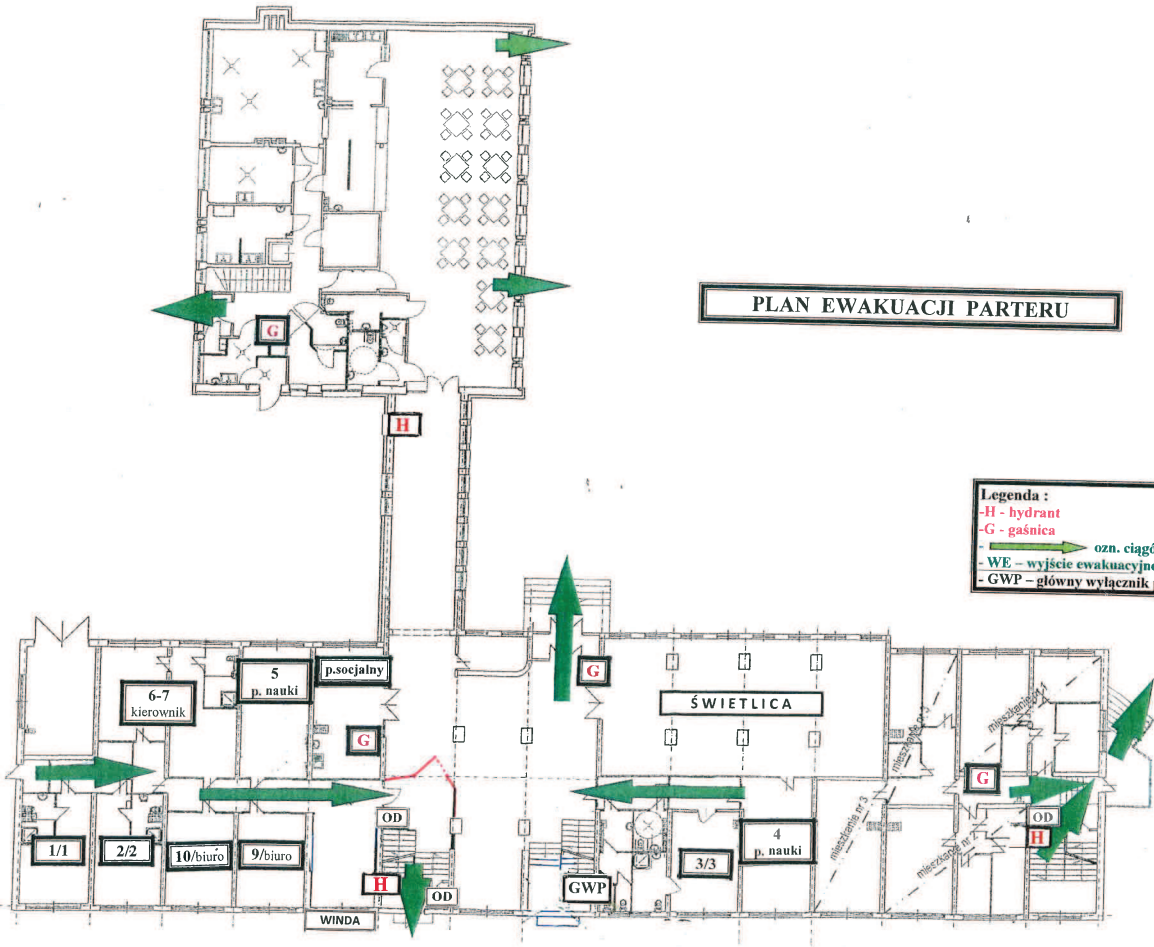
PLAN ZAGOSPODAROWANIA DZIAŁKI

- Legenda:
- 1 - Dom Studenta
 - 2 - Jadalnia
 - 3 - Przewiązka
 - 4 - osłona śmietnikowa
 - 5 - wjazd na działkę
 - 6 - miejsca parkingowe
 - H - hydrant zewnętrzny

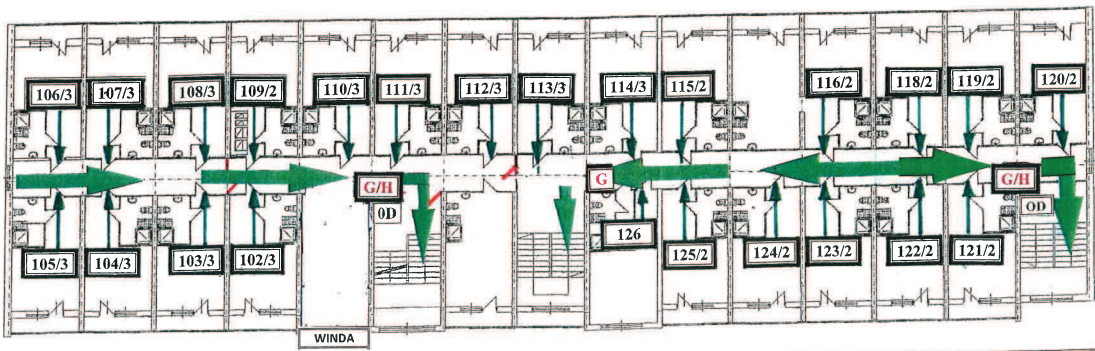


PLAN EWAKUACJI PARTERU

- Legenda :
- H - hydrant
 - G - gaśnica
 - ozn. ciągów ewakuacyjnych
 - WE - wyjście ewakuacyjne
 - GWP - główny wyłącznik prądu

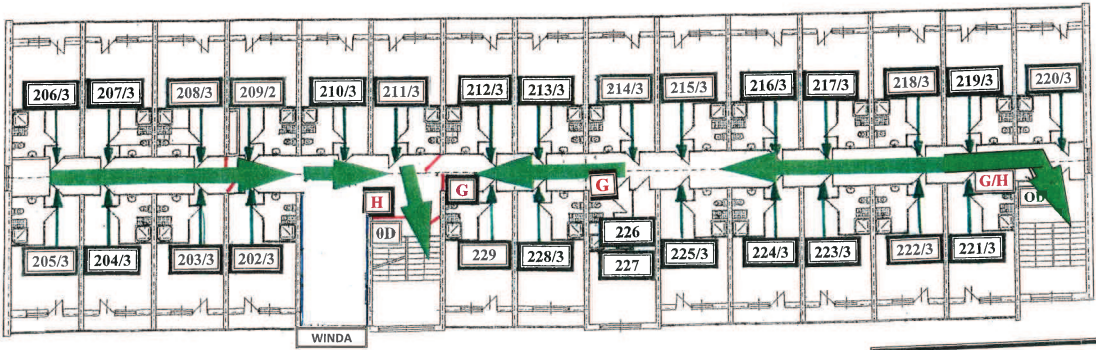


PLAN EWAKUACJI I PIĘTRA



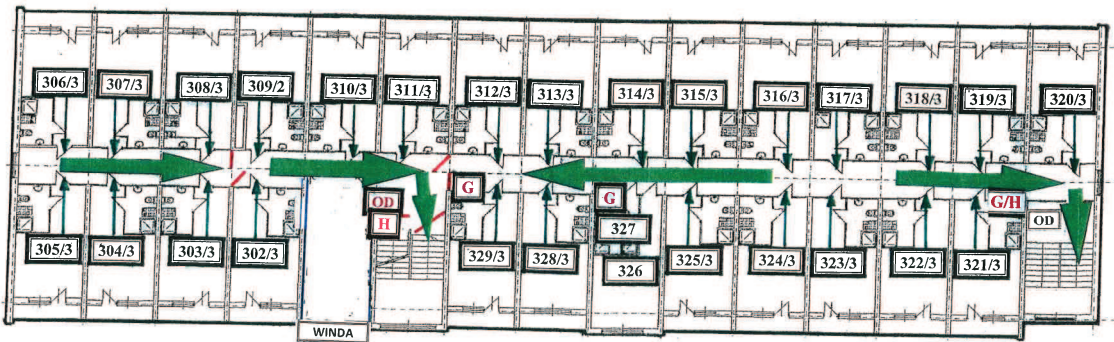
Legenda :
 -H - hydrant
 -G - gaśnica
 -WE - wyjście ewakuacyjne
 -OD - oddymianie klatek
 -> ozn. ciągów ewakuacyjnych

PLAN EWAKUACJI II PIĘTRA



Legenda :
 H - hydrant
 G - gaśnica
 WE - wyjście ewakuacyjne
 OD - oddymianie klatek
 ———— ozn. ciągów ewakuacyjnych

PLAN EWAKUACJI III PIĘTRA



- Legenda :
- H - hydrant
 - G - gaśnica
 - ozn. ciągów ewakuacyjnych
 - WE - wyjście ewakuacyjne
 - OD - oddymianie klatek